



Jupiter

työvalmennus arbeitsorientering

www.jupiter.fi

VUOSIKERTOMUS
ÅRSBERÄTTELSE **2008**

Jupiter-säätiö pähkinänkuoressa

Toiminta-ajatus

Jupiter-säätiön työvalmennuskeskuksen palvelut edistävät nuorten, pitkään työttömänä olleiden tai muuten vaikeasti työllistyvien henkilöiden työllistymistä ja kouluttautumista kohottamalla yksilön työ- ja toimintakykyä ohjatun työn sekä yksilö- ja ryhmävalmennuksen avulla

Tarkoituksensa toteuttamiseksi säätiö tuottaa ja myy muussa kuin liiketaloudellisessa tarkoituksessa tuotteita ja palveluja sekä julkiselle että yksityiselle sektorille

Vuoden 2008 liikevaihto oli 3,5 meur

Tuloista oman liiketoiminnan tuotot 0,8 meur, valmennuspaketin myynti (mm. Vaasan kaupunki, Kela, työhallinto, Mustasaaren kunta) 1,3 meur, projektirahoitus 0,7 meur, työvoimapolitiittiset tuotot 0,5 meur

Henkilökuntaa vuonna 2008 oli keskimäärin 48 henkilöä

Valmennusasiakkaita vuonna 2008 oli 434

Toimitiloja 5431 m² Meijerinkatu 2–4:ssä

JUPITER-SÄÄTIÖ

PL 360 (Meijerinkatu 2–4)

65101 VAASA

P. 06 325 4600 (vaihte)

Fax: (06) 325 4618

www.jupiter.fi

info@jupiter.fi

Y: 1724 298-9

Jupiter-säätiön perustajajäsenet

Vaasan kaupunki

Mustasaaren kunta

Vaasan Setlementtiyhdistys ry

Vaasan Invalidit ry

Vaasanseudun sosiaalipsykiatrisen yhdistys ry

Vaasan seurakuntayhtymä

Stormossen Oy

Jupiter-stiftelse i ett nötskal

Verksamhetsidé

Tjänsterna vid Jupiter-stiftelsens arbetsorienteringscenter främjar klienternas sysselsättning och skolning genom att förbättra personens arbets- och funktionsförmåga genom handlett arbete och genom individuell handledning samt i grupp

För att uppfylla stiftelsens syfte produceras och säljs produkter och tjänster även i annat syfte än ekonomisk vinst, så väl till den offentliga som den privata sektorn

Omsättningen för år 2008 var 3,5 meur

Inkomsterna från den egna verksamheten var 0,8 meur, försäljning av servicepaket (till bl.a. Vasa stad, Fpa, arbetsförvaltningen, Korsholms kommun) utgjorde sammanlagt 1,3 meur, projektbidragen 0,7 meur och arbetskraftspolitiska intäkter 0,5 meur

Personalen bestod år 2008 i medeltal av 48 personer

434 arbetsorienteringskunder under år 2008

Verksamhetsutrymmens totala yta var 5431 m² på Mejerigatan 2-4

JUPITER-STIFTELSEN

PB 360 (Mejerigatan 2-4)

65101 Vasa

Tel. (06) 325 4618 (växel)

Fax: (06) 325 4618

www.jupiter.fi

info@jupiter.fi

FO: 1724 298-9

Jupiter-stiftelsens grundande medlemmar

Vasa stad

Korsholm kommun

Vasa Settlementförening rf

Vasa Invalider rf

Vasanejdens socialpsykiatriska förening rf

Vasa kyrkliga samfällighet

Stormossen Ab

käännös / översättning: Fredrik Klemets
layout & kuvat / layout & bilder: Kalle Lydman
toimitus / redigering: Jyri Luoma
painopaikka / tryckeri: IT & Media (JuPiRINT)

SISÄLTÖ

INNEHÅLL

| | | |
|---|-----------|--|
| 1 TOIMITUSJOHTAJAN KATSAUS | 4 | 1 VERKSTÄLLANDE DIREKTÖRENS ÖVERSIKT |
| 2 PROJEKTIT, PALVELUPAKETIT JA VALTIONAVUSTUKSET | 7 | 2 PROJEKT, SERVICEPAKET OCH STATS BIDRAG |
| 2.1 Hyppy työelämään | 7 | 2.1 Hyppy työelämään |
| 2.2 Pohjalainen sosiaalinen yrittäjyys – SocEnter | 9 | 2.2 Österbottniskt socialt företagande - SocEnter |
| 2.3 Trappan – portaittain töihin välityömarkkinoiden kautta | 10 | 2.3 Trappan - stegvis ut i arbetslivet genom sysselsättningsjobb |
| 2.4 Triangelin ostopalvelut | 11 | 2.4 Triangelns köptjänster |
| 2.5 Kelan ostopalvelut | 12 | 2.5 Fpa:s köptjänster |
| 2.6 Kuntsari – Ponnahduslauta välityömarkkinoille | 14 | 2.6 Kuntsari – Språngbräda till sysselsättningsjobb |
| 2.7 Nuortenpalvelut | 16 | 2.7 Ungdomsservice |
| 3 TYÖVALMENNUKSEN TULOKSET | 19 | 3 ARBETSORIENTERINGENS RESULTAT |
| 4 TYÖOSASTOT | 20 | 4 ARBETSAVDELNINGAR |
| 4.1 Ekocenter | 20 | 4.1 Ekocenter |
| 4.2 Puu- ja rakennusosasto | 21 | 4.2 Trä- och byggavdelningen |
| 4.3 Siivousosasto | 21 | 4.3 Städavdelningen |
| 4.4 Kädentaidot | 22 | 4.4 Hantverksavdelningen |
| 4.5 Jupiter-kierrätysmyymälä | 22 | 4.5 Jupiter-återanvändningsbutik |
| 4.6 Café Jupiter | 24 | 4.6 Café Jupiter |
| 4.7 It- ja mediayksikkö | 24 | 4.7 It- och medieenheten |
| 5 MUU TOIMINTA JA JÄSENYTYDET | 25 | 5 ÖVRIG VERKSAMHET OCH MEDLEMSKAP |
| 6 SÄÄTIÖN HALLINTO JA HENKILÖSTÖ | 26 | 6 STIFTELSENS ADMINISTRATION OCH PERSONAL |
| 6.1 Hallintoneuvosto ja tilintarkastajat | 26 | 6.1 Förvaltningsråd och revisorer |
| 6.2 Hallitus | 26 | 6.2 Styrelse |
| 6.3 Henkilökunta, organisaatio ja toimitilat | 26 | 6.3 Personal, organisation och verksamhetsutrymmen |
| 7 TALOUSKATSAUS | 32 | 7 EKONOMISK ÖVERSIKT |
| 8 STRATEGIAPERUSTA | 38 | 8 STRATEGISKA GRUND |

1 TOIMITUSJOHTAJAN KATSAUS VERKSTÄLLANDE DIREKTÖRENS ÖVERSIKT

Vuonna 2008 huipentunut talouden korkeasuhdanne näkyi myös Jupiterin toiminnassa ja taloudessa. Työvoimapulaksikin luonnehdittu tilanne oli valmentautujien kannalta myönteinen asia, ja lähestulkoon kaikki työelämään valmiit valmentautujat sijoittuivatkin työhön avoimille työmarkkinoille. Ennätyksellisen alhainen 5 %:n työttömyys merkitsi puolestaan Jupiterin työ- ja yksilövalmennuksessa lisääntyneitä haastetta, koska valmentautujat tarvitsivat enemmän tukea ja pitempiä työelämävalmennus- tai kuntoutusjaksoja ennen palkkatyösuhteisiin siirtymistä. Vuoden loppua kohden orastava talouden lama alkoi vaikeuttaa erityisesti nuorten työllistymistä.

Säätiön talouteen tämä tilanne heijastui siten, että palkkatuettuun valmennustyöhön budjetoidut menot eivät toteutuneet ja säästö kerrytti ylijäämää tilinpäätökseen. Hyvään taloudelliseen tulokseen vaikutti myös se, että valmentautujien haasteellisuuden lisääntyneitä työosastot lopettivat lähes kokonaan säätiön ulkopuoliset, vaativammat työt ja keskittyivät työosastoilla tehtäviin töihin ja niiden kehittämiseen mahdollisimman taloudellisiksi ja tuottaviksi.

Alkuvuonna päättyi kaksi ja käytännössä vasta syksyllä alkoi kolme uutta Euroopan sosiaalirahaston osarahoittamaa projektia. Merkillepantavaa oli, että alkaneiden ESR-projektien luonne oli palvelurakenteita ja verkostojen yhteistyötä kehittävä, mikä osoitti hyvää kumppanuutta säätiön ja viranomaisten kesken. Vuoden 2008 toimintaan aiheutti poikkeuksellista epävarmuutta se, että ESR-projektien viranomaispäätöksiä jouduttiin odottamaan aina joulukuulle 2008 ja tammikuulle 2009 asti eli yli vuoden siitä kun projektihakemukset oli jätetty viranomaiskäsitteilyyn. Aiemmissa projekteissa työskennelleiden työntekijöiden työsuhteiden jatkuminen oli pitkään epävarmaa ja aiheutti monenlaisia erityisjärjestelyjä.

Valmennusjaksojen pidentyminen, asiakasmäärältään suuren SocEnter-projektin päättyminen alkuvuodesta sekä uusien ESR-projektien käynnistymisen viivästyminen näkyivät siten, että valmennusasiakkaiden määrä ja valmennuspäivien kokonaismäärä pienenivät edellisvuoteen verrattuna jonkin verran. Valmennuspalveluissa lisääntyivät suhteellisesti eniten kuntouttavat ja työkykyä arvioivat palvelut. Vuonna 2008 säätiön valmennuspalveluja käytti 434 valmennusasiakasta ja valmennuspäiviä kertyi yhteensä 25 656.

Kuudessa projektissa oli 307 asiakasta ja kahdeksassa yksikköhintaperusteisessa palvelussa oli 127 valmennusasiakasta. Asiakkaista aikuisia oli 302 ja Nuortenpalvelujen palveluja käytti 132 nuorta. 88 % valmennusasiakkaista oli vasaalaisia, 38 asiakasta tuli Mustasaaresta, Vähästäkylästä tai Laihialta. Ulkomaalaistaustaisia valmentautujia oli n. 10 % eli 41 henkilöä.

Vuoden aikana valmennuskeskuksen työosastolla työtä sisältäneen valmennusjakson päätti 364 valmentautujaa, joista

Den år 2008 kulminerande ekonomiska högkonjunkturen avspeglade sig också i Jupiters verksamhet och ekonomi. Situationen som även karaktäriserats som brist på arbetskraft var positiv ur de arbetsorienterandes synvinkel. Så gott som alla för arbetslivet potentiella arbetsorienterare fick plats på den öppna arbetsmarknaden. Den rekordlåga arbetslösheten på 5 % innebar för sin del ökade utmaningar för Jupiters arbetsorientering respektive personliga handledning eftersom personerna före övergången till avlönat arbete behövde mer stöd och längre perioder av arbetsorientering eller rehabilitering. I slutet på året började den annalkande lågkonjunkturen försvåra i synnerhet de ungas sysselsättning.

Denna situation avspeglade sig på stiftelsens ekonomi så att de för arbetsorienteringen med lönesubvention budgeterade utgifterna inte förverkligades och inbesparingen gav överskott i bokslutet. De ökade utmaningarna för personerna i arbetsorientering innebar att arbetsavdelningarna så gott som helt upphörde med de mer krävande arbetena utanför stiftelsen och koncentrerade sig på arbetet på avdelningarna och på att göra detta så ekonomiskt och vinstgivande som möjligt. Också detta bidrog till ett gott ekonomiskt resultat.

I början av året upphörde två och i praktiken startade först på hösten tre nya projekt delvis finansierade av ESF. Anmärkningsvärt var att de påbörjade projekten till sin natur var utvecklande beträffande samarbetet mellan servicesystem och nätverk, vilket visade på ett gott kompanjonskap mellan stiftelsen och myndigheterna. Verksamheten år 2008 var ovanligt osäker på grund av att man var tvungen att vänta på beslut till december 2008 och januari 2009, dvs över ett år efter att projektansökningarna lämnats till myndigheternas behandling. Fortsättningen var länge oklar för de som arbetat i de tidigare projekten och detta orsakade många slags specialarrangemang.

Längre handledningsperioder, det till kundmängden stora SocEnter-projektets avslutning i början på året samt den sför-senade starten av de nya ESF-projekten ledde till att antalet personer inom arbetsorientering och antalet handledningsdagar minskade något jämfört med föregående år. Mest ökade, relativt sett, tjänsterna beträffande rehabilitering och bedömning av arbetsförmågan. 434 personer använde sig av stiftelsens handledningstjänster år 2008 och antalet handledningsdagar uppgick till sammanlagt 25 656 stycken.

I sex projekt var 307 personer och i åtta på enhetspris baserade tjänster deltog 127 personer. Av dessa var 302 vuxna, medan 132 använde sig av ungdomstjänsterna. 88 % var från Vasa, 38 från Korsholm, Lillkyro eller Laihela. Ca 10 %, 41 personer, hade invandrarbakgrund.

Under året avslutade 364 personer handledningsperioden på arbetsavdelningarna och 60 % av dessa övergick i arbets-

60 % siirtyi Jupiter-säätiön ulkopuolelle työsuhteeseen, ammatilliseen tai ohjaavaan koulutukseen, kuntoutukseen tai löysi muun aktiivisen ratkaisun. Ilman työosastolla työskentelyä toteutetuissa projekteissa ja palveluissa oli yhteensä 78 asiakasta, joista työhön, koulutukseen tai muuhun aktiivitoimeen siirtyi reilu kolmannes - kaikissa palveluissa ei ole tavoitteena työ tai koulutus vaan esim. työhön kuntoutuminen tai työkyvyn arviointi.

Projekteja osarahoittivat tai palvelupaketteja ostivat Vaasan kaupunki, Mustasaaren, Vähänkyrön ja Laihian kunnat, Vaasan työvoimatoimisto, Työvoiman palvelukeskus Triangeli, Pohjanmaan TE-keskus, Kela, Länsi-Suomen lääninhallituksen sivistysosasto ja sosiaali- ja terveysosasto sekä Raha-automaattiyhdistys. Uutena toimintana alkoi elokuussa pääosin opetusministeriön rahoittamana etsivä nuorisotyö, jossa kaksi työntekijää suunnitteli ja kokeili Vaasanseudun toimintaympäristöön sopivaa etsivän nuorisotyön toteutustapaa.

Yksikköhintaisista valmennuspalveluista kaikki muut paitsi vuonna 2007 alkanut Kelan ostama työhönvalmennus toteutuivat joko täysin tai lähes suunnitellusti. Uuden Kelan työhönvalmennuksen asiakasprosessi selkeytyi loppuvuonna ja asiakkaita alkoi tulla siihenkin jotakuinkin suunnitellusti. Sen sijaan Kelan ostaman mielenterveyskuntoutujien työhönvalmennuspalvelun kapasiteetti oli koko vuoden täyskäytössä. Myös työvoiman palvelukeskus Triangelin ostamien palvelujen käyttöaste oli huomattavasti parempi kuin edellisvuonna.

Valmennuksen laatua kehitettiin suunnitellusti ottamalla kattavasti käyttöön web-pohjainen ARVI-asiakastietohallintajärjestelmä, johon kaikkien valmentautujien valmennustiedot kirjataan ja josta saadaan erilaisia valmennusraportteja mm. laskutuksen pohjaksi. Vuoden lopulla laatutiimi teki kokonaisuutensa laadun itsearviointin Euroopan laatupalkinnon malliin perustuvalla Sosiaalisen työllistämisen laadunarviointimallilla. Sen tuloksista saatiin hyvä pohja vuoden 2009 toiminnan kehittämisen painopisteille.

Marraskuussa Kela suoritti mielenterveyskuntoutujien työhönvalmennuksen kaksipäiväisen auditoinnin Jupiterissa. Auditoinnissa tuli esille neljä erityistä vahvuutta toiminnan monipuolisuuteen, toimitiloihin ja henkilökunnan työssäjaksamisen tukemiseen liittyen. Auditoinnissa ei todettu vakavia poikkeamia, mutta joukko lieviä poikkeamia, joita alettiin välittömästi poistaa, mm. lieviä työ- ja asiakasturvallisuuden liittyviä seikkoja. Auditoinnissa saatu ulkoinen palaute toiminnasta auttoi



förhållande, yrkes- eller orienterande utbildning, rehabilitering eller fann en annan aktiv lösning. I projekten och tjänsterna där arbete på avdelningarna inte ingick var sammanlagt 78 personer, varav en dryg tredjedel övergick i arbete, utbildning eller annan aktiv åtgärd. Målsättningen är inte alltid ett arbete eller utbildning utan t.ex. rehabilitering eller bedömning av arbetsförmågan.

Vasa stad, Korsholms, Lillkyro och Laihela kommuner, Vasa arbetskraftsbyrå, servicecentret för arbetskraft Triangeln, Österbottens TE-central, Fpa, bildnings- och social- och hälsovårdsavdelningarna vid Västra Finlands länsstyrelse samt Pennigautomatföreningen finansierade delvis projekten eller köpte

servicepaket. I augusti började uppsökande ungdomsarbete som en ny verksamhet. Den finansieras huvudsakligen av undervisningsministeriet, där två arbetare planerade och testade hur det uppsökande ungdomsarbetet kunde utformas så att det passar in i Vasaregionens verksamhetsmiljö.

Av de enhetsbaserade handledningstjänsterna förverkligades alla som planerat, antingen helt eller nästan helt. Undantaget var den av Fpa köpta arbetsträningen som startade år 2007. Fpa:s nya kundprocess för arbetsträning blev emellertid klarare i slutet av året och kunder började komma ungefär i samma utsträckning som planerat. Däremot utnyttjades till full kapacitet under hela året den av Fpa köpta arbetsträningen för personer som genomgår mental rehabilitering. Också användningsgraden på tjänsterna köpta av servicecentret för arbetskraft, Triangeln, var betydligt större än föregående år.

Arbetsorienteringens kvalitet utvecklades programenligt genom att man tog i bruk det webbaserade ARVI-systemet för administration av kunduppgifter. Alla i arbetsorienteringen deltagandes data registreras i ARVI och de olika rapporterna kan bl.a läggas till grund för fakturering. Vid årets slut gjorde teamet för kvalitetsbedömning en självvärdering av kvaliteten på hela verksamheten med en modell för kvalitetsbedömning av social sysselsättning, baserad på en modell som fått Europas kvalitetspris. Resultaten från självvärderingen gav en god grund för utvecklandet av verksamheten år 2009.

I november gjorde Fpa en tvådagars auditering av arbetsträningen för personer som genomgår mental rehabilitering. I auditeringen framkom fyra särskilda starka sidor beträffande verksamhetens mångsidighet, verksamhetsutrymmena och stöd för personalen så att den orkar i sitt arbete.

Inga allvarliga avvikelser framkom, men flera lindriga avvi-

myös muiden palvelujen laadun edelleen kehittämisessä.

Helmikuussa järjestettiin toisen asteen oppilaitosyhteistyöprojekti Opequalin loppuseminaari Vaasassa ja lokakuussa Pohjanmaan työpajaverkoston ALU-Pohjanmaan seminaari ”Pohjalaiset työpajat palvelurakenteissa” Seinäjoella.

Vuoden aikana päättyi seitsemän henkilökuntaan kuuluneen työsuhte ja viisi uutta työntekijää rekrytoitiin. Vuoden aikana valmennuskeskuksessa työskenteli keskimäärin 48 valmennus- tai hallinto henkilökuntaan kuulunutta henkilöä. Henkilökunta osallistui aktiivisesti erilaisiin koulutuksiin ja koulutuspäiviä kertyikin lähes 400, joko perinteistä kursseille osallistumista talon sisällä tai ulkopuolella tai opintomatkojen muodossa.

Säätiöllä oli käytössään 5431 m² lämpimiä tiloja ja runsaasti asfaltoitua ulkoaluetta yhdessä osoitteessa eli Meijerinkatu 2-4:ssä. Syksyllä Kukkatori-niminen yritys siirsi toimintansa piha-alueelle, mikä hieman pienensi piha-aluetta, mutta toisaalta tuonee uusia asiakkaita säätiölle.

Vuoden aikana säätiön toimintaan kävi tutustumassa 25 vierasryhmää eli noin 250 henkilöä.

Vuonna 2008 kertyi liikevaihtoa 3,5 milj. euroa ja tilinpäätös oli ylijäämäinen 126 627 € johtuen palkkatukien budjetoitua vähäisemmästä käytöstä, joidenkin valmennuspalvelujen budjetoitua suuremmasta myynnistä sekä joidenkin työosastojen budjetoitua paremmasta tuloksesta. Kokonaisuutena työosastojen tuotot olivat hyvästä työllisyystilanteesta, eli säätiön kannalta katsoen valmentautujien haasteellisuuden lisääntymisestä johtuen, 3 % pienemmät kuin edellisvuonna.

Vuoden yhteistyöstä kiittäen

kelser, vilka man omedelbart började bearbeta, bl.a. frågor angående arbets- och kundsäkerheten. Den feedback man fick utifrån hjälpte också att utveckla de övriga tjänsterna.

I februari ordnades slutseminarium för samarbetsprojektet Opequal i Vasa, ett projekt för läroanstalterna på det andra stadiet och i oktober ordnades verkstadsnätverket ALU-Österbottens seminarium ”Pohjalaiset työpajat palvelurakenteissa” i Seinäjoki.

Under året upphörde arbetsförhållandet för sju anställda och fem nya rekryterades. Under året arbetade i medeltal 48 personer tillhörande handlednings- eller den administrativa personalen. Personalen deltog flitigt i olika utbildningar och antalet utbildningsdagar uppgick till nästan 400 stycken, antingen traditionella kurser i och utanför Jupiter eller i form av studieresor.

Stiftelsen hade 5431 m² varma utrymmen till förfogande samt gott om asfalterade uteområden på en adress, dvs Mejerigatan 2-4. På hösten flyttade företaget Blomtorget sin verksamhet till gårdsområdet. Detta gjorde gårdsområdet något mindre, men å andra sidan torde nya kunder komma till stiftelsen.

Under året bekantade sig 25 gästgrupper eller ca 250 personer med stiftelsens verksamhet.

År 2008 var omsättningen 3,5 milj. euro och bokslutet visar ett överskott på 126 627 euro. Orsaken var att de budgeterade lönesubventionerna användes mindre. Likaså blev försäljningen av en del tjänster och resultatet på en del avdelningar större än vad som var budgeterat.

Som helhet betraktat var arbetsavdelningarnas avkastning 3,5 % mindre än föregående år. Orsaken var det goda sysselsättningsläget, eller ur stiftelsens synvinkel sett ökade utmaningar för personerna inom arbetsorienteringen.

Jag tackar för samarbetet under året

Helka Linna
toimitusjohtaja
verkställande direktör

PROJEKTIT, PALVELUPAKETIT JA VALTIONAVUSTUKSET PROJEKT, SERVICEPAKET OCH STATS BIDRAG

Vuonna 2008 toteutettiin 18 suoraan asiakkaisiin kohdistunutta projektia tai palvelupakettia (Taulukko 1).

2.1 Hyppy työelämään (1.9.2007 - 31.8.2010)

Hyppy työelämään -hanke on pitkään työttömänä olleille sekä muille vaikeassa työmarkkinatilanteessa oleville henkilöille suunnattu TE-keskuksen työllisyyspoliittisella avustuksella sekä Vaasan kaupungin osarahoituksella toteutettava työllistämishanke. Hankkeen tavoitteena on työvalmennuksen vaikuttavuuden tehostaminen ja työvalmennuksen mallin edelleen kehittäminen. Tavoitteena on myös, että 80 % valmentautujista työllistyy, lähtee ammatilliseen koulutukseen tai siirtyy eläkkeelle tai kuntoutukseen. Vuosi 2008 oli projektin toinen toimintavuosi.

Vuoden aikana työvalmennusta järjestettiin 93:lle henkilölle, ja työvalmennuspäiviä kertyi hankkeessa yhteensä 16 237. Valmentautujia osallistui työvalmennukseen Jupiter-säätiön johtamisella työosastolla 1-6 kk pituisella työelämävalmennusjaksoilla, jonka jälkeen työvalmennus jatkui palkkatuella korkeintaan 12 kk valmentautujien suunnitelmien ja tukioikeuksien mukaisesti. Sekä työelämävalmennusjakso että mahdollinen palkkatukijakso osoittautuivat hyvin eri pituisiksi aikajaksoltaan sekä työajaltaan eri valmentautujien kohdalla. Työvalmennuksen kokonaisjakso vaihteli 3-18 kk välillä ja päivittäinen työaika yksilöllisen suunnitelman mukaisesti 4-6 tunnin välillä.

Työ- ja yksilövalmennuksen keinoin valmentautujia tuettiin tavoitteiden asettelussa, omia suunnitelmia eteenpäin vievien valintojen ja päätösten tekemisessä, työntekevalmiuksien parantamisessa, työ-, harjoittelu- tai koulutuspaikan etsinnässä. Yksilövalmentajat/työnetsjät ylläpitivät erinomaisia kontaktejaan työnantajiin yrityskäynnein sekä puhelimitse. Puhelinkontakteja yrityksiin kertyi vuoden aikana n. 350. Työnetsintä toteutettiin vuoden aikana hyvin asiakaslähtöisesti. Yhteistyössä valmentautujan kanssa kartoitettiin, mitkä yritykset sekä työntehtävät olivat realistisia ja kiinnostavia, minkä jälkeen yksilövalmentajan kanssa laadittiin työhakemuksia, soitettiin työnantajille sekä valmistauduttiin haastatteluihin sekä työpaikkakäynteihin. Hankkeen yksilövalmentajat/työnetsjät kävivät vuoden aikana lähes 100 henkilön kanssa tutustumassa tai haastattelussa Vaasan seudun yrityksissä.

Hankkeen määrällinen tavoite vuodelle 2008 oli tarjota työvalmennusta 110 henkilölle. 97 henkilöä aloitti vuoden aikana hankkeessa. Työvalmennusjakson päätti vuoden aikana 93 henkilöä, josta 29% työllistyi, 7% siirtyi koulutukseen ja 24% löysi muun positiivisen ratkaisun ja 40% palautui työttömiksi työnhakijoiksi. Lisäksi neljä henkilöä suoritti omaehtoisesti työvalmennuksen yhteydessä ammatillisia tutkintoja (myynnin ammattitutkinto, laitoshuoltajan ammattitutkinto).

Under år 2008 ordnades 18 kundinriktade projekt eller servicepaket (Tabell 1).

2.1 Hyppy työelämään (1.9.2007 - 31.8.2010)

Hyppy työelämään -projektet är ett sysselsättningsprojekt riktat till personer som varit länge arbetslösa samt andra som befinner sig i en svår situation på arbetsmarknaden. Projektet erhåller TE-centralens sysselsättningspolitiska bidrag samt delfinansieras av Vasa stad. Målet är att effektivisera arbetsorienteringens verkningsfullhet och vidareutveckla modellen för arbetsorientering. Projektet har också som målsättning att 80 % av personerna får arbete, övergår i yrkesutbildning, får pension eller rehabilitering. År 2008 var projektets andra verksamhetsår.

Under året ordnades arbetsorientering för 93 personer och antalet dagar i projektet uppgick till 16 237 stycken. Arbetsorienteringen började på Jupiters avdelningar med en arbetslivsorienteringsperiod på 1-6 månader och fortsatte med en period av lönesubventionerat arbete i högst 12 månader i enlighet med personernas planer och rättigheter. Båda perioderna visade sig vara av mycket varierande längd för de olika deltagarna. Arbetsorienteringens totala längd varierade mellan 3-18 månader och den dagliga arbetstiden i enlighet med den individuella planen varierade mellan 4-6 timmar.

I arbetsorienteringen och i den individuella handledningen gavs stöd vad gällde målsättningarna, egna val och beslut, beredskapen för att arbeta samt i sökandet efter arbete, arbetspraktik eller utbildningsplats. De individuella handledarna/arbetskonsulterna upprätthöll utmärkta kontakter till arbetsgivarna genom företagsbesök och telefonsamtal. Antalet kontakter till företag per telefon uppgick under året till ca 350 stycken. Arbetsökningen förverkligades på ett mycket kundorienterat sätt. Man kartlade vilka företag och arbetsuppgifter som var realistiska och intressanta, varefter man gjorde ansökningar, ringde arbetsgivaren och beredde sig för arbetsintervjuer och arbetsplatsbesök. De individuella handledarna/arbetskonsulterna besökte företag i Vasa regionen eller i intervjuer med knappt hundra personer under året.

Projektets kvantitativa målsättning för 2008 var att erbjuda arbetsorientering för 110 personer. 97 personer började under året, varav 93 personer blev klara. Av dessa fick 29 % arbete, 7 % övergick i utbildning och 24 % hittade en annan lösning. 40 % kvarstod som arbetsökanden. Utöver detta avlade fyra personer egna yrkesprov i samband med arbetsorienteringen. (försäljare, lokalvårdare).

| Nimi / Namn | Kesto / Tid | Rahoittaja/Ostaja Finansierare/Köpare | Osallistujia / Deltagare |
|--|--------------------------|---|-----------------------------|
| Projektit / Projekt: | | | |
| Hyppy työelämään | 1.9.2007 - 31.8.2010 | Pohjanmaan TE-keskus/työllisyyspoliittinen avustus Vaasan kaupunki/työllistämismääräraha Österbottens TE-central/sysselsättningspolitiskt understöd Vasa stad/sysselsättningsanslag | 176 |
| Comeetta-valmennus Comeetta-handledning | 1.1.2007 - 31.12.2009 | Pohjanmaan TE-keskus/työllisyyspoliittinen avustus Vaasan kaupunki/työllistämismääräraha Österbottens TE-central/sysselsättningspolitiskt understöd Vasa stad/sysselsättningsanslag | 52 |
| Suunta-valmennus Suunta-handledning | 1.3.2007 - 28.2.2010 | Raha-automaattiyhdistys (RAY) | 9 |
| Sirius - nivelvaiheohjaus Sirius - styrning i övergångsskedet | 1.8.2008 - 31.12.2010 | Euroopan sosiaalirahasto (ESR) ja Vaasan ammattioppilaitos. Koordinoi Länsi-Suomen lääninhallitus Europeiska socialfonden (ESF) och Vasa yrkesinstitut. Koordinerar av Länsstyrelsen i Västra Finlands län | 36 |
| Opequal - tuettua opiskelua Opequal – stöd till utbildning | 1.6.2005 - 29.2.2008 | Opetusministeriö/ESR/Equal/Opeko Undervisningsministeriet/ESF/Equal/Opeko | 1 |
| TRAPPAN - portaittain töihin välityömarkkinoiden kautta TRAPPAN - stegvis ut i arbetslivet genom sysselsättningsjobb | 1.8.2008 - 31.5.2011 | Euroopan sosiaalirahasto (ESR) ja Vaasan kaupunki. Koordinoi TE-keskus Europeiska socialfonden (ESF) och Vasa stad. Koordinerar av TE-central | 20 |
| Pohjalainen sosiaalinen yrittäjyys – SocEnter Socialt företagande i Österbotten – SocEnter | 1.11.2004 - 31.3.2008 | Pohjanmaan TE-keskus/ ESR/Equal Österbottens TE-central/ESF/Equal | 13 |
| KUNTSARI - Ponnahduslauta välityömarkkinoille KUNTSARI - Språngbräda till sysselsättningsjobb | 1.9.2008 - 31.12.2010 | Länsi-Suomen lääninhallituksen sosiaali- ja terveystoimisto (ESR), Vaasan kaupunki, Mustasaaren kunta ja Jupiter-säätiö Social- och hälsovårdsavdelningen vid Länsstyrelsen i Västra Finlands län (ESF), Vasa stad, Korsholms kommun samt Jupiter-stiftelsen | - |
| Palvelupaketit / Servicepaket: | | | |
| Kuntouttava työtoiminta Rehabiliterande arbetsverksamhet | 1.1.2007 - 31.12.2008 | Vaasan kaupunki/sosiaalitoimen määrärahat Muut kunnat sopimuksen mukaisesti Vasa stad/socialväsendets anslag Andra kommuner enligt avtal | 15 |
| Mielenterveyskuntoutujien työhönvalmennus Arbetsträning för personer som genomgår mental rehabilitering | 1.3.2007 - 31.12.2009 | Kela Fpa | 30 |
| Työhönvalmennus Arbetsträning | 1.3.2007 - 31.12.2009 | Kela Fpa | 7 |
| Työssä selviytymisen arviojako Utvärdering över individens förmåga att klara av sitt arbete | 2008 | Vaasan työvoiman palvelukeskus Triangeli Vasa servicecenter för arbetskraften Triangeln | 12 |
| + Syvennetty työkokeilu + Fördjupad arbetsprovning | 2005 - 28.2.2008 | Vaasan työvoiman palvelukeskus Triangeli Vasa servicecenter för arbetskraften Triangeln | |
| Koutsipalvelu Coachning | 2008 | Vaasan työvoiman palvelukeskus Triangeli Vasa servicecenter för arbetskraften Triangeln | 30 |
| + Työhönvalmennuspalvelu + Arbetsträningsservice | 2006 - 28.2.2008 | Vaasan työvoiman palvelukeskus Triangeli Vasa servicecenter för arbetskraften Triangeln | |
| Startti Start | 2008 | Vaasan työvoiman palvelukeskus Triangeli Vasa servicecenter för arbetskraften Triangeln | 11 |
| Tukihenkilöpalvelu Stödpersonstjänst | 2008 | Vaasan työvoiman palvelukeskus Triangeli Vasa servicecenter för arbetskraften Triangeln | 4 |
| Valtionavustukset / Statsbidrag | | | |
| Nuorten työpajatoimintaan liittyvän etsivän työn kansallinen valtionavustus Nationella statsbidrag för uppsökande ungdomsarbete | 2008 | Opetusministeriö Undervisningsministeriet | 10 |

Taulukko 1. Projektit, palvelupaketit ja valtionavustukset vuonna 2008

Tabell 1. Projekt, servicepaket och statsbidrag år 2008

2.2 Pohjalainen sosiaalinen yrittäjyys – SocEnter (1.11.2004 - 31.3.2008)

Pohjalainen sosiaalinen yrittäjyys - SocEnter oli sosiaalista yrittäjyyttä kehittävä sekä osatyökykyisten ja pitkäaikaistyöttömien työllistymistä edistävä ESR/Equal-projekti. Projektia hallinnoi Jupiter-säätiö Vaasassa, lisäksi projektilla oli henkilökuntaa Kokkotyö-säätiön tiloissa Kokkolassa.

Sen lisäksi, että projekti sai vuonna 2007 kahdesti lisärahoitusta, jatkettiin projektin kesto suunnitellusta päättymispäivästä 31.12.2007 vielä kolmella kuukaudella.

Projektissa työskenteli vuonna 2008 enimmillään kahdeksan henkilöä täysipäiväisesti. Vaasassa projektissa työskentelivät projektipäällikkö, kaksi yksilövalmentajaa sekä työnetsijä/työvalmentaja. Lisäksi projektilla oli tiedottaja 50%:n resursilla sekä muutama sosiaalisen yrityksen kehittäjä lyhytaikaisella sopimuksella.

Alkuperäisenä tavoitteena oli perustaa 6 sosiaalista yritystä sekä 70 kohderyhmään kuuluvan henkilön työllistyminen. Projektin kasvettua ja ohjaavien koulutusten myötä tavoitetta tarkennettiin siten, että koko projektin toiminta-alueella 165 asiakasta työllistyisi tai löytäisi muun ratkaisun. Projektihakemuksen mukaiset tavoitteet täyttyivät jo vuoden 2007 aikana.

Maaliskuussa 2008 Vaasassa oli yhteensä 113 henkilöasiakasta. Projektin päättyessä jokainen asiakas oli projektin aikana ollut jossain aktiivitoimenpiteessä (työ, ammatillinen koulutus, ohjaava koulutus, työkokeilu, työelämävalmennus, työkyvyn arviointi/selvitys, kuntoutus jne.). Projektin päättyttyä aktiivitoimenpiteissä oli 81 asiakasta, ja lisäksi 15:llä henkilöllä aktiivitoimenpiteestä oli sovittu.

Helmikuussa 2008 oli sosiaalisten yritysten rekisteriin merkityistä yrityksistä kymmenen projektin konsultaatioiden piiriin kuuluneita (Vaasa-Kokkola). Lisäksi lukuisia potentiaalisia konsultaatioita oli vielä maaliskuussa 2008 kesken.

2.2 Österbottniskt Socialt Företagande - SocEnter (1.11.2004 - 31.3.2008)

Socialt företagande i Österbotten - SocEnter var ett ESF/Equal-projekt som utvecklade det sociala företagandet samt befrämjade sysselsättningen av delvis arbetsföra och långtidsarbetslösa. Projektet administrerades av Jupiter-stiftelsen i Vasa, dessutom fanns personal i Kokkotyö-stiftelsens utrymnen i Karleby.

Förutom att projektet två gånger fick extra finansiering, förlängdes det så att det varade från den planerade slutdagen 31.12.2007 ytterligare tre månader.

Som mest arbetade åtta personer på heltid i projektet, i Vasa projektchefen, två individuella handledare och en arbetskonsult/arbetshandledare. Dessutom hade projektet en informatör på deltid (50%) samt några utvecklare av sociala företag på korttidskontrakt.

Den ursprungliga målsättningen var att grunda 6 sociala företag samt att sysselsätta 70 personer som hörde till målgruppen. I och med att projektet växte och med den orienterande utbildningen preciserade man målsättningen. Målet var nu att 165 personer inom verksamhetsområdet skulle sysselsättas eller att de skulle hitta en annan lösning. Målsättningen som fanns i projektansökan nåddes redan under år 2007.

I mars 2008 var sammanlagt 113 personer med i projektet. Då projektet avslutades hade alla varit med i någon form av aktiveringsåtgärd (arbete, yrkesutbildning, orienterande utbildning, arbetsprövning, arbetslivsträning, utredning av arbetsförmågan, rehabilitering osv.) Efter att projektet avslutades var 81 personer med i aktiveringsåtgärder och dessutom hade 15 personer avtalat om sådana.

I februari 2008 var i registret för sociala företag antecknat tio företag hörande till projektets konsultationer (Vasa-Karleby). Dessutom var i mars 2008 ännu många potentiella konsultationer på hållt.

| SIJOITTUMINEN | HENKILÖÄ / PERSONER | % | PLACERING |
|---|---------------------|------------|---|
| Työ, palkkatuella tai ilman | 51 | 45 | I arbete, med lönesubvention eller utan |
| Ammatillinen koulutus tai ohjaava koulutus | 6 | 5 | Yrkesutbildning eller orienterande utbildning |
| Työelämävalmennus/työkokeilu säätiön ulkopuolella | 9 | 8 | Arbetslivsträning/arbetsprövning utanför stiftelsen |
| Muu ratkaisu (mm. sairausloma, kuntoutus, eläke, työkyvyn arv.) | 15 | 13 | Övriga lösningar bl.a sjukledighet, rehabilitering, pension, bedömning av arbetsförmågan) |
| Työtön työnhakija | 32 | 28 | Arbetslös arbetssökande |
| Yhteensä | 113 | 100 | Totalt |

Taulukko 2. SocEnter-projektin asiakkaiden sijoittuminen vuonna 2008
Tabell 2. Placeringar av SocEnter-projektets kunder år 2008

2.3 Trappan - portaittain töihin välityömarkkinoiden kautta (1.8.2008 - 31.5.2011)

Trappan on Euroopan sosiaalirahaston (ESR) ja Vaasan kaupungin yhteisrahoittama, TE-keskuksen koordinoima kehittämisprojekti. Projektia hallinnoi Kokkotyö-säätiö Kokkolasta, ja Jupiter-säätiössä toteutetaan itsenäinen osaprojekti, jonka toiminta-alueena on Vaasan seutukunta, Kyrönmaa sekä Suupohjan rannikkoseutu. Projektissa työskentelee yhteensä kahdeksan henkilöä, joista Vaasassa kolme: projektkoordinaattori/yksilövalmentaja, yksilövalmentaja ja työhönvalmentaja.

Projektin kohderyhmänä ovat työvoimahallinnon ja perusturvan/sosiaalitoimen asiakkaat, joille tehdään aktivointi- tai muu henkilökohtainen suunnitelma ja joilla on edellytykset siirtyä joko suoraan tai portaittain avoimille työmarkkinoille.

Trappan on portaittaisen etenemisen malli, jonka avulla vuosittain noin 70 työtöntä asiakasta siirtyy räätälöidysti ja henkilökohtaisen suunnitelman mukaisesti kohti avoimia työmarkkinoita, usein välityömarkkinoiden kautta. Tavoitteena ovat pysyvät, paikalliset toimintamallit ja tiivis yritys yhteistyö.

Toiminnan tukena käytetään henkilökohtaista yksilövalmennusta, joka tähtää asiakkaan työelämävalmiuksien, ammatillisen osaamisen sekä arjen hallinnan parantamiseen. Keinoina voivat olla esimerkiksi työharjoittelu, työelämävalmennus, työkokeilu, palkkatuettu työ sekä erilaiset ohjaavat ja ammatilliseen koulutukseen valmentavat ryhmät.

Trappanin puitteissa voidaan tarjota yrittäjille ja muille työn-

2.3 Trappan - stegvis ut i arbetslivet genom sysselsättningsjobb (1.8.2008 - 31.5.2011)

Trappan är ett utvecklingsprojekt, finansierat gemensamt av Europeiska socialfond (ESF) och Vasa stad, koordinerat av TE-centralen.

Projektet administreras av Kokkotyö-stiftelsen i Karleby och i Jupiter-stiftelsen förverkligas ett självständigt delprojekt, vars verksamhetsområde är Vasa ekonomiska region, Kyrolandet samt finska Sydösterbottens kustområde. I projektet arbetar sammanlagt åtta personer, varav tre i Vasa: projektkoordinator/individuell handledare, individuell handledare samt arbetshandledare.

Projektets målgrupp är arbetskraftsförvaltningens och grundtrygghets-/ socialväsandets klienter, för vilka uppgörs en aktiverings- och eller annan individuell plan och vilka har förutsättningar att antingen direkt eller stegvis via sysselsättningsjobb komma ut på den öppna arbetsmarknaden.

Trappan är en stegvis framskridande modell, med vars hjälp ca 70 arbetssökande årligen, enligt en individuellt skraddarsydd plan, ofta via sysselsättningsjobb, kommer ut på den öppna arbetsmarknaden. Projektets målsättning är också att skapa bestående, regionala verksamhetsmodeller samt ett nära samarbete mellan företagen.

Som stöd för verksamheten används individuell handledning. Man strävar till att förbättra personernas färdigheter för arbetslivet, yrkeskunnande samt att bättre klara av vardagen. Metoderna kan vara t.ex. arbetspraktik,



| SIJOITTUMINEN | HENKILÖÄ / PERSONER | % | PLACERING |
|---|---------------------|------------|---|
| Työ, palkkatuella tai ilman | 2 | 10 | I arbete, med lönesubvention eller utan |
| Ammatillinen koulutus tai ohjaava koulutus | 1 | 5 | Yrkesutbildning eller orienterande utbildning |
| Työelämävalmennus/työkokeilu säätiön ulkopuolella | 5 | 25 | Arbetslivsträning/arbetspraktik/arbetsprövning utanför stiftelsen |
| Muu ratkaisu (mm. sairausloma, kuntoutus, eläke, työkyvyn arv.) | 0 | 0 | Övriga lösningar bl.a sjukledighet, rehabilitering, pension, bedömning av arbetsförmågan) |
| Työtön työnhakija | 12 | 60 | Arbetslös arbetssökande |
| Yhteensä | 20 | 100 | Totalt |

Taulukko 3. Trappan-projektin asiakkaiden sijoittuminen vuonna 2008
Tabell 3. Placeringar av Trappan-projektets kunder år 2008

antajille työhönvalmennuspalvelua. Tämä voi olla esimerkiksi työpaikalla tapahtuvaa yksilö-/työhönvalmentajan valmentautujalle antamaa perehdytystä ja tukea.

Projektin alkaessa elokuussa 2008 menivät ensimmäiset kuukaudet muun muassa toiminnan suunnitteluun ja esittelyyn, yhteistyöpalaveriin sekä asiakasryhmäanalyysin

arbetslivsträning, arbetsprövning, lönesubventionerat arbete samt deltagande i orienterande grupper och i grupper som ger färdigheter för yrkesutbildning.

Inom ramarna för projektet Trappan kan man erbjuda företagare och andra arbetsgivare arbetsträningstjänster. Detta kan t.ex. ske så att en individuell handledare/ arbetstränare hand-

tekemiseen. Projektin tiimoilta kierrettiin toiminta-alueen työvoimatoimistoissa, sosiaalivirastoissa, työvoiman palvelukeskuksissa yms. tiedottamassa projektista ja sen toiminnasta. Asiakkaita haastateltiin loppuvuodesta yhteensä 26 henkilöä, joista 20 kirjattiin projektin asiakkaaksi. Lisäksi useita haastateltuja sovittiin jo vuodelle 2009.

2.4 Triangelin ostopalvelut

Seuraavassa on esitelty Vaasan työvoiman palvelukeskus Triangelin Jupiter-säätiöltä vuonna 2008 ostamat palvelut. Kohderyhmänä olivat Vaasan työvoimatoimiston ja Triangelin asiakkaat.

Startti

Startin kohderyhmänä olivat Triangelin nuoret aikuisasiakkaat. Palvelun tavoitteena oli harjoitella arkielämän taitoja, joita tarvitaan itsenäisessä asumisessa sekä ryhmässä toimimista. Ryhmämuotoinen Starttipalvelu piti sisällään muun muassa ruuanlaittoa, taloudenhoitoa ja yhteisiä ulkoilu- ja retkipäiviä. Startin kesto oli 16 päivää/ryhmä, kunkin päivän kesto oli 4h. Vuoden 2008 aikana toteutettiin kaksi pienryhmää, yksi keväällä ja yksi syksyllä. Pienryhmissä aloitti yhteensä 11 hloä, henkilötyöpäiviä kertyi yhteensä 97.

Työhönvalmennus, myöh. Koutsipalvelu

Työhönvalmennus oli Triangelin 22.6.2006–31.3.2008 Jupiter-säätiöltä ostamaa palvelua, joka auttoi asiakasta hakemaan/loymään työkokeilu-, työharjoittelu-, työelämävalmennus-, tukityö- tai työpaikan ensisijaisesti yksityiseltä sektorilta.

Vuoden 2008 aikana työhönvalmennuksen asiakkaina oli 8 henkilöä, joista kaksi henkilöä oli palvelun asiakkaana kaksi kertaa. Yhteensä työhönvalmennuksessa oli siis 10 asiakkuutta vuoden 2008 aikana.

Työhönvalmennussopimuksen päättymisen jälkeen palvelu sai uuden nimen uuden sopimuksen myötä. Nimeksi tuli Koutsipalvelu. Palvelussa on asiakkaana kerrallaan enintään seitsemän asiakasta.

Yhdelle asiakkaalle Triangeli ostaa enintään 70 tuntia työnhakua. Koutsipalvelu on työttömän työnhakijan apuna ja tukena työnhauksa tai koulutukseen liittyvissä asioissa. Tavoitteena on saada asiakkaalle työ-, työkokeilu-, työharjoittelu-, työelämävalmennus-, tukityö-, tai koulutuspaikka. Työpaikan löytymisen jälkeen koutsipalvelun yksilövalmentaja tukee asiakkaan sisäänkäyntiä työyhteisöön ja työtehtäviin ennalta sovitun suunnitelman mukaisesti. Yksilövalmentaja on myös työnantajan tukena tämän palkatessa pitkään työttömänä olleen henkilön.

Vuoden 2008 aikana koutsipalvelua toteutettiin kesäkuusta

leder och stöder den anställda på arbetsplatsen.

Då projektet startade i augusti 2008 gick de första månaderna åt till att planera och presentera verksamheten, samarbetspalavrar samt uppgörande av analyser av kundgrupper. Man besökte arbetskraftsbyråer, socialväsendet, servicecentret för arbetskraft o. dyl. och informerade om projektet och dess verksamhet. I slutet av året gjordes 26 intervjuer, varav 20 registrerades som kunder i projektet. Dessutom kom man redan överens om nya intervjuer för år 2009.

2.4 Triangelns köptjänster

Nedan följer de av servicecentret Triangeln införskaffade köptjänsterna som ordnades av Jupiter-stiftelsen år 2008. Målgruppen var kunder från Vasa arbetskraftsbyrå och servicecentret Triangeln.

Startti

Starttis målgrupp var Triangelns unga vuxna kunder. Målsättningen var att öva sig i de vardagliga sysslor man behöver kunna då man bor självständigt och att öva sig i att fungera i grupp. Startti innehöll bl.a. matlagning, hushållssysslor och gemensamma friluftsdagar och utflykter. Verksamhetens längd var 16 dagar per grupp och fyra timmar per dag. År 2008 hade man två smågrupper, en på våren och en på hösten. Sammanlagt 11 personer kom med och antalet dagsverken uppgick till 97 stycken.

Arbetsträning, senare Coaching

Arbetsträningen var en tjänst som Triangeln köpte av Jupiter 22.6.2006–31.3.2008. Tjänstens mål var att hjälpa kunden att söka/hitta arbetspraktiks-, arbetsprövning, arbetslivsorientering, stödarbete eller en arbetsplats i första hand från den privata sektorn.

Under år 2008 var 8 personer med i tjänsten, varav två var två gånger med, sammanlagt alltså 10 kundförhållanden under året.

Då arbetsträningens avtalet upphörde fick tjänsten ett nytt namn i och med det nya avtalet. Tjänsten kom att heta Koutsu, eller Coaching.

Triangeln köper högst 70 timmar hjälp med arbetssökning och högst sju personer är med åt gången. Tjänsten innebär hjälp och stöd för arbetssökande i att söka arbete eller i frågor rörande utbildning. Målet är att hitta provarbete, arbetspraktik, arbetslivsträning, stödarbete, utbildningsplats eller en arbetsplats. Då ett arbete hittats stöder Koutsu individuella handledare i att komma in i arbetsgemenskapen och arbetsuppgifterna enligt en på förhand avtalad plan. Handledaren stöder också arbetsgivaren om denne avlönar en person som varit

joulukuun loppuun. Koutsipalveluun osallistui 9 henkilöä vuoden 2008 aikana. Palvelun aikana toteutui 310 työtuntia.

Työssä selviytymisen arviojako

Maaliskuussa 2008 syvennetty työkokeilu muuttui työssä selviytymisen arviojaksoksi (uusi sopimus). Koko vuonna asiakkaita oli yhteensä 12, joista yksi oli aloittanut vuoden 2007 puolella. Toteutuneita arviointipäiviä oli yhteensä 350 päivää.

Työssä selviytymisen arviojakson tavoitteena on kartoittaa työnhakijan suoriutuminen työtehtävissä ja työyhteisön jäsenenä. Sen lisäksi tavoitteena on selkeyttää tarpeen mukaan työ- ja koulutus suunnitelmia sekä ammatillista kuntoutussuunnittelua. Arviojakson aikana seurataan henkilön työskentelyä, vuorovaikutustapoja ja käyttäytymistä Jupiter-säätiön työosastolla, yhteistyötapaamisissa ja yksilöohjauksessa, mm. terveystarkastuksessa.

Kohderyhmänä olivat pitkäaikaistyöttömät, vajaakuntoiset, ikääntyneet ja / tai moniongelmaiset, joilla oli erityisiä vaikeuksia sijoittua ja / tai pärjätä avoimilla työmarkkinoilla. Lähettävä taho oli yhdessä asiakkaansa kanssa laatinut aktivointisuunnitelman, johon oli kirjattu asiakkaalle arviojaksoa varten asetettuja tavoitteet. Jokaisesta arviojaksolla olleesta henkilöstä laadittiin myös lausunto, joka pohjautui aktivointisuunnitelmassa sovittuihin asioihin ja tavoitteisiin sekä työosastolla arviojakson aikana esiin tulleisiin muihin seikkoihin.

Työssä selviytymisen arviojakson kesto oli 30 arkipäivää tai sovitusti enemmän. Työpäivän pituus oli 6 tuntia. Asiakas sai ruokaedun toimeentulotuen kautta sosiaalitoimistosta ja harkinnan mukaan myös matkakorvauksen.

2.4 Kelan ostopalvelut

Mielenterveyskuntoutujien työhönvalmennus (2007–2009)

Kelan mielenterveyskuntoutujien työhönvalmennuspalvelu jatkui vuonna 2008. Mt-työhönvalmennuspalvelu on osa ammatillisen kuntoutuksen prosessia, jonka tarkoitus on tukea kuntoutujan paluuta/pääsyä työelämään.

Työhönvalmennuksen tarkoituksena on selvittää ja parantaa kuntoutujan työelämävalmiuksia, soveltuvuutta erilaisiin ammatteihin/tehtäviin ja/tai suoriutumista tietynlaisissa työtehtävissä. Työhönvalmennus voi olla tarpeen ammatillisten suunnitelmien varmistamiseksi tai sitä voidaan tarvita suoran työllistymisen tukemiseksi.

Työhönvalmennuksen kesto on enintään 240 valmennuspäivää (noin vuosi). Työhönvalmennuksen päätyttyä voidaan kuntoutusyksikön suosituksesta ja yksilöllisen tarpeen mukaan myöntää vuoden sisällä enintään 20 seuranta-päivää jatkosuunnitelmien varmistamiseksi.

Haastattelun ja B-lausunnon perusteella kuntoutustyöryhmä, jossa edustajina ovat Kela / Vaasan yksikkö, mielenterveyskeskus, Vaasan TE-toimisto, Vaasan sos. psykiatrisen yhdistys sekä Jupiter-säätiö, päättää mt-työhönvalmennukseen valittavat henkilöt.

Työhönvalmennusta toteuttaa Jupiterissa moniammatillinen

arbeitslös under en längre tid

Under år 2008 fungerade Koutsi från juni till december. Sammanlagt deltog nio personer. Koutsis sammanlagda arbetstimmar var 310.

Utvärdering över individens förmåga att klara av sitt arbete

I mars 2008 övergick fördjupad arbetsprövning i perioden utvärdering över individens förmåga att klara av sitt arbete (nytt avtal). Sammanlagt tolv personer var med under året. Av dessa hade en börjat år 2007. Evalueringsdagarna var sammanlagt 350.

Målsättningen för perioden utvärdering över individens förmåga att klara av sitt arbete är att kartlägga hur den arbetsökande klarar av sina arbetsuppgifter och som medlem i arbetsgemenskapen. Dessutom strävar man vid behov till att tydliggöra arbets- och utbildningsplaner samt yrkesinriktad rehabiliteringsplanering. Under evalueringsperioden följer man med personens arbete, kommunikationsätt och uppförande på Jupiter-stiftelsens avdelningar, i samarbete med andra och i den individuella handledningen, bl.a. hälsogranskningen.

Målgruppen var långtidsarbetslösa, personer i sämre skick, äldre personer och/ eller personer med många olika problem, vilka hade särskilda svårigheter att placera sig och/eller klara sig på den öppna arbetsmarknaden. Den sändande instansen hade tillsammans med kunden uppgjort en aktiveringsplan med de för evalueringsperioden uppställda målen. För varje person som deltagit i evalueringsperioden gjordes också ett utlåtande som baserade sig på de i aktiveringsplanen överenskomna punkterna och målsättningarna samt andra ärenden som uppkommit på arbetsavdelningen under evalueringsperioden.

Utvärderingen över individens förmåga att klara av sitt arbete varade 30 vardagar eller längre vid överenskommelse. Arbetsdagens längd var sex timmar. Kunden fick matförmån som utkomststöd och om tillräckliga skäl förelåg även reseersättning.

2.4 Fpa:s köptjänster

Arbetssträning för personer som genomgår mental rehabilitering (2007–2009)

Arbetssträning för personer som genomgår mental rehabilitering fortsatte år 2008. Tjänsten är en del av den yrkesinriktade rehabiliteringen, i vilken man stöder personen så att denne kan inträda i eller återgå till arbetslivet.

Arbetssträningens syfte är att utreda och förbättra personens arbetsfärdigheter, hur lämpliga de är för olika yrken eller utbildningar och/eller hur de klarar sig i olika uppgifter. Arbetssträningen kan vara nödvändig för yrkesinriktade planer eller som direkt stöd för sysselsättning.

Arbetssträningen varar i högst 240 handledningsdagar (ungefär ett år). Efter arbetssträningen kan man på rekommendation av rehabiliteringsenheten och efter behov inom ett år beviljas högst 20 uppföljnings dagar för att säkra fortsatta planer.

På basis av intervju och B-utlåtande beslutar rehabilite-

työryhmä. Työryhmä muodostuu seuraavista työntekijöistä: kuntoutusohjaaja, ryhmävalmentaja, terveydenhoitaja, osaston päälliköt sekä työvalmentajat. Moniammatillisen työryhmän tehtävä on tukea, ohjata, kannustaa ja edistää kuntoutujaa hänen omassa kuntoutumisprosessissaan, tukea kuntoutujaa saavuttamaan asetetut tavoitteet sekä kehittää Kelan mt-työhönvalmennusta siten, että se pystyy vastaamaan tämän päivän kuntouttamisen tavoitetta, mm. paluuta takaisin työelämään, koulutukseen tai johonkin muuhun.

Moniammatillinen työryhmä laajenee silloin, kun mukaan tulee muut toimijat Jupiter-säätiön ulkopuolelta verkostoyhteistyön kautta. Verkostoon kuuluvat hoitava taho, työvoimahallinto, sosiaali- ja terveystoimi sekä työnantajat.

Ryhmätoiminnot ovat keskeinen osa työhönvalmennusta ja kuntoutumista. Vuonna 2008 kuntoutujat osallistuivat aktiivisesti ryhmätoimintaan, ja se sai aikaan vertaistuen syntymisen, jonka kautta saavutettiin yhteisiä kokemuksia ja onnistumisia.

Vuoden 2008 aikana työhönvalmennuksen aloitti 30 kuntoutujaa, joista työhönvalmennuksen vei päätökseen 12 kuntoutujaa.

Mt-työhönvalmennus on vakiinnuttanut paikkansa niin Jupiter-säätiössä kuin Vaasassa. Palvelu tunnetaan kiittävästi ja siihen on hakijoita lähes joka kuukausi. Palveluun ohjautui hakijoita pääasiassa työvoimahallinnon ja mielenterveystoimiston kautta.

Marraskuussa 2008 Kela auditoi mt-työhönvalmennuksen. Auditoidut nostivat esiin Jupiter-säätiön toiminnan vahvuutena seuraavat asiat:

1. Toimitilojen sijainti aivan kaupungin tuntumassa sekä toimivat tilat edesauttavat työhönvalmennustoiminnan toteuttamista.

2. Palvelulinjan työntekijöiden mahdollisuus käydä yksilö- tai ryhmätönohjauksessa tukee työntekijöiden työkykyä sekä auttaa osaltaan kehittämään kuntoutustoimintaa.

3. Jupiter-säätiön palvelulinjan työntekijöistä suurimmalla osalla on taustalla useampi koulutus sekä lisäksi laaja-alainen työkokemus, mikä edesauttaa myös mielenterveyskuntoutujien työhönvalmennustoiminnan toteuttamista.

4. Jupiter-säätiön projekti- ja hanketoiminta edistää verkostoitumista mm. muiden kuntoutuksen toimijoiden kanssa.

Vakavia poikkeamia auditoinnilla ei havaittu. Lieviin poikkeamiin ja auditoinnin aikana käytyjen keskustelujen myötä esiinnousseisiin kuntoutustoimintaa kehittäviin ehdotuksiin reagoitiin ja vastattiin tammi- ja helmikuussa 2009. Kehittämisehdotukset tulevat olemaan vuoden 2009 painopistealueina.

Työhönvalmennus (2007-2009)

Vuonna 2007 käynnistetty Kelan Työhönvalmennuspalvelu jatkui vuonna 2008. Työhönvalmennus, kuten mt-työhönvalmennus, on osa ammatillisen kuntoutuksen prosessia, jonka tarkoitus on tukea kuntoutujan paluuta/pääsyä työelämään.

Työhönvalmennus on suunnattu vajaakuntoisille, joiden työkyky ja ansiomahdollisuudet ovat olennaisesti sairauden, vian tai vamman takia heikentyneet tai joilla on lähivuosina työkyvyttömyyden uhka. Valmennukseen soveltuvat mm. henkilöt,

ringsgruppen (representanter från Fpa:s Vasa enhet, mentalvårdscentralen, Vasa arbets- och näringsbyrå, Vasa socialpsykiatriska förening samt Jupiter-stiftelsen) vilka personer som väljs ut.

Arbetsträningen görs i Jupiter av en mångprofessionell arbetsgrupp. Arbetsgruppen består av följande arbetare: rehabiliteringshandledare, grupphandledare, hälsovårdare, avdelningarnas chefer samt arbetshandledarna. Deras uppgift är att stöda, leda, uppmuntra och befrämja personen i dennes egen rehabiliteringsprocess, stöda honom/henne i att uppnå de uppställda målen samt utveckla arbetsträningen så att den kan svara mot det som dagens rehabilitering kräver, bl.a. en återgång till arbetslivet, utbildning eller något annat.

Den mångprofessionella gruppen utökas då övriga instanser genom nätverkssamarbete kommer med utifrån Jupiter. Till nätverket hör vårdande instans, arbetskraftsadministrationen, social- och hälsovårdsväsendet samt arbetsgivarna.

Att fungera i grupp är en väsentlig del av arbetsträningen och rehabiliteringen. År 2008 deltog man aktivt i grupper och det åstadkom en känsla av samhörighet, genom vilken man uppnådde gemensamma erfarenheter och lyckanden.

Under år 2008 började 30 personer och av dessa slutföljde 12 personer.

Arbetsträning för personer som genomgår mental rehabilitering har befast sin plats såväl i Jupiter som i Vasa. Tjänsten är väl känd och nästan varje månad kommer ansökningar. Personerna i arbetsträningen kom huvudsakligen via arbetskraftsadministrationen och mentalvårdsbyrån.

I november 2008 auditerade Fpa tjänsten och man lyfte fram följande som Jupiter-stiftelsens starka sidor:

1. Verksamhetsutrymmen alldeles nära centrum och fungerande utrymmen gynnar förverkligandet av arbetsträningen.

2. Möjligheten för servicelinjens arbetare att gå i individuell eller grupphandledning stöder arbetsförmågan och hjälper till att utveckla rehabiliteringsverksamheten.

3. Servicelinjens arbetare har till största delen flera utbildningar och dessutom en gedigen arbetserfarenhet gynnar också arbetsträningens förverkligande.

4. Jupiter-stiftelsens projektverksamhet befrämjar ingående i nätverk med bl.a. övriga inom rehabilitering.

Inga allvarliga avvikelser uppkom i auditeringen. Utlåtande över lindriga avvikelser gavs i januari och februari 2009. Under diskussionen vid auditeringen lyftes fram några förslag beträffande utvecklandet av rehabiliteringsverksamheten. Man reagerade på förslagen till förbättring och tyngdpunkten kommer att ligga på detta under år 2009.

Arbetsträning (2007-2009)

Fpa:s arbetsträning fortsatte år 2008. Arbetsträning liksom arbetsträning för personer som genomgår mental rehabilitering är en del av den yrkesinriktade rehabiliteringen, vars ändamål är att stöda personernas återgång/ inträde i arbetslivet.

Arbetsträningen är avsedd för personer i sämre skick, vars arbetsförmåga och förtjänstmöjligheter väsentligt försämrats pga. av sjukdom, lyte eller skada eller för personer som under de närmaste åren hotas av arbetslöshet. Lämpliga för arbets-

joiden työelämään paluuta tai ammatin vaihtoa on tarpeen selvittää, sekä nuoret, joilla on vaikeuksia työllistyä tai saada ammatillisia opintojaan päätökseen.

Kela päättää ammatilliseen työhönvalmennukseen tulevista henkilöistä B-lausunnon ja kuntoutushakemuksen perusteella. Työhönvalmennuksen kesto on enintään 120 valmennuspäivää (noin 6 kuukautta). Työhönvalmennuksen päätyttyä voidaan kuntoutusyksikön suosituksesta myöntää enintään 12 seuranta-päivää yksilöllisen tarpeen mukaan jatkosuunnitelmiin varmistamiseksi.

Ryhmätoiminnot ovat oleellinen osa työhönvalmennusta ja kuntoutumista. Ryhmätoimintojen tavoitteena on kuntoutujien toimintakyvyn tukeminen ja ylläpitäminen sekä säännöllisen elämänrytmin ja arkielämän hallinnan omaksuminen. Vuonna 2008 työhönvalmennukseen osallistui 7 asiakasta.

Kokemukset työhönvalmennuksesta ovat vielä vähäiset mutta myönteiset. Työhönvalmennuksen aikana kartoitettiin realistisia tulevaisuuden suunnitelmia, jotka johtivat kohti työelämää tai koulutusta. Palvelun markkinointi ja sen tunnetuksi tekeminen jatkuivat keskeisenä tehtävänä vuonna 2008. Palveluun ohjautui kuntoutujia pääasiassa työvoimahallinnon ja Jupiter-säätiön kautta.

2.5 Kuntsari - Ponnahduslauta välityömarkkinoille (1.9.2008 - 31.12.2010)

Kuntsari on yksi Länsi-Suomen lääninhallituksen rahoittamista välityömarkkinoiden kehittämishankkeista, jota rahoittavat yhdessä Länsi-Suomen lääninhallituksen sosiaali- ja terveysosasto (ESR), Vaasan kaupunki, Mustasaaren kunta sekä Jupiter-säätiö. Hankkeen toiminta-alueena on Pohjanmaa, joskin toiminta painottuu ensisijaisesti Vaasan seutuun ja sen lähikuntiin.

Hankkeen avulla kehitetään ja selkeytetään palveluverkoston yhteistyön rakenteita, mallinnetaan / kristallisoidaan asiakaspolkuja, kokeillaan erilaisia toimintamuotoja ja kehitellään työtapoja käytännön asiakastyöskentelyn avulla. Verkostopöppimisen ja -yhteistyön keinoin kartoitetaan erilaisen yhteistyön mahdollisuudet sekä saadaan tietoa alueella käytössä olevista keinoista ja menetelmistä sekä alueen kehittämishaasteista. Toimintakäytänteisiin vaikutetaan siten, että työmarkkinoilta syrjäytyneille tai syrjäytymisvaarassa oleville henkilöille pystytään tarjoamaan oikea-aikaista ja tarkoituksenmukaista kuntouttavaa palvelua. Hankkeen tuloksena tuotetaan alueellinen prosessinomainen syrjäytymisen ehkäisemisen malli, joka sisältää työ- ja toimintakykyä ylläpitäviä sekä työllistymistä edistäviä toimintakäytäntöjä. Samalla edistetään asiakkaan portaaton ja jouhevaa etenemistä palvelujärjestelmässä. Hankkeen aikana tutkitaan myös mahdollisuutta luoda projektialueelle kuntien ja muiden toimijoiden yhteistyönä, Italian sosiaalisten osuuskuntien mallia soveltaen, pysyviä matalan kynnyksen työpaikkoja.

Hankkeella on kaksi kohderyhmää: verkostotoimijat, jotka järjestävät/tuottavat henkilöasiakaskohderyhmälle aktiivitoi-

träningsen är personer vars återgång till arbete eller byte av yrke är i behov av utredning samt unga som har svårighet att finna arbete eller få klart sina yrkesstudier.

Fpa beslutar vem som kan delta i yrkesinriktad arbetsträning genom B-utlåtande och rehabiliteringsansökningar. Arbetsträningens längd är högst 120 handledningsdagar (ungefär 6 månader) och efter arbetsträningen kan man på rekommendation av rehabiliteringsenheten beviljas högst 12 uppföljningsdagar, enligt individens behov och för att trygga fortsatta planer.

Gruppaktiviteter är en viktig del av arbetsträning och rehabilitering. Gruppverksamhetens mål är att stöda och upprätthålla funktionsförmågan samt att tillägna sig regelbunden daglig rytm och hantering av vardagen. År 2008 började sju personer i arbetsträningen.

Erfarenheterna av yrkesinriktad arbetsträning är fortfarande få men goda. Under perioden kunde man kartlägga personens realistiska framtidsmål, som ledde fram till arbete eller utbildning. Marknadsföringen av tjänsten fortsatte under år 2008. Personerna inom arbetsrängen kom huvudsakligen via arbetskraftsadministrationen och Jupiter-stiftelsen.

2.5 Kuntsari - Språngbräda till sysselsättningsjobb (1.9.2008 - 31.12.2010)

Kuntsari är ett av Västra Finlands länsstyrelse finansierat utvecklingsprojekt för sysselsättningsjobb. Finansiärer är social- och hälsovårdsavdelningen vid Västra Finlands länsstyrelse, Vasa stad, Korsholms kommun samt Jupiter-stiftelsen. Projektets planerade varaktighet är 1.9.2008-31.12.2010. Verksamhetsområdet är Österbotten även om tyngdpunkten ligger på Vasa regionen och närkommunerna.

Projektet utvecklar och tydliggör servicenätverkets samsamarbetsstrukturer/ utkristalliserar kundkontakter, prövar olika verksamhetsformer samt utvecklar arbetssätt med hjälp av praktiskt kundarbete. Genom nätverksinläring och nätverkssamarbete kartläggs möjligheterna för ett annorlunda samarbete samt fås information om metoderna som används i området respektive utmaningarna vad gäller utveckling. Metoderna inriktas på att personerna som rikserar utslagning eller redan är utslagna

ska kunna erbjuda en ändamålsenlig rehabiliterande service i rätt tid. Som resultat av projektet åstadkoms en regional processliknande modell för förhindrande av utslagning, en modell innehållande handlingsätt beträffande upprätthållande av arbets- och funktionsförmågan samt handlingsätt som befrämjar sysselsättning. Samtidigt befrämjas ett steglöst och smidigt

avancemang i servicesystemet. Under projektets gång undersöks också möjligheten att i samarbete med kommunerna och andra instanser skapa bestående arbetsplatser med låg tröskel tillämpande modellen för Italiens sociala kooperativ.

Projektet har två målgrupper: dels nätverkare som ordnar/producerar aktivitetsåtgärder för privata kunder (organisationer, projekt, kommunens enheter, övriga myndigheter), dels de privata kunderna (i första hand de över 25 år), vilka har svårt



menpiteitä (organisaatiot, projektit, kunnan yksiköt, muut viranomaiset) sekä henkilöasiakkaat (ensisijaisesti yli 25-v.), jotka ovat vaikeasti työllistyviä, syrjäytymisvaarassa ja/tai työmarkkinoilta syrjäytyneitä, erityinen painopiste kohdennetaan vajaakuntoisiin (pääpaino erityisesti sosiaalisissa haasteissa). Hankkeen aikana henkilöasiakkaita pilotoidaan n. 60 henkilöä. Toimintaan osallistuvat henkilöasiakkaat saavat yksilö- ja ryhmävalmennuksen, vertaistukitoiminnan sekä palvelunohjauksen menetelmin tehostettua, oikea-aikaista tukea ja ohjausta sosiaalisen pääoman lisäämiseksi. Henkilöiden valmiuksia siirtää välityömarkkinoille ja pitkällä tähtäimellä kohti avoimia työmarkkinoita vahvistetaan ja tuetusti ohjataan oikean palvelun piiriin.

Syksyn 2008 toiminta keskittyi pääosin varsinaisen toiminnan suunnitteluun, yhteistyötapaamisten ja -neuvotteluiden järjestämiseen verkostotoimijoiden ja sidosryhmien kanssa sekä hankkeesta tiedottamiseen. Verkostokartoitus aloitettiin, jolloin tutustuttiin alueella toimiviin ja palveluja tuottaviin verkostotoimijoihin / palveluntuottajiin. Kartoituksen yhteydessä

att få arbete, riskerar utslagning och/eller är utslagna från arbetsmarknaden. En särskild tonvikt läggs på personer i sämre skick (främst de sociala utmaningarna). Under projektets gång är ca 60 personer med i pilotstudien. De får effektiviserat stöd i rätt tid samt handledning för att öka det sociala kapitalet. Detta åstadkoms med hjälp av individuell- och grupphandledning, stöd av övriga i samma situation samt med hjälp av servicestyrning. Personernas beredskap att få sysselsättningsjobb och på lång sikt nå den öppna arbetsmarknaden stärks och de överförs genom stödåtgärder till ändamålsenlig service.

Hösten 2008 koncentrerades verksamheten på planering av verksamheten, samarbetsmöten, ordnande av förhandlingar mellan nätverkare och intressegrupper samt på projektinformation. Kartläggningen av nätverket påbörjades varvid man bekantade sig med de nätverksinstanser/serviceproducenter som verkade och producerade tjänster i området. I samband med kartläggningen utvecklades olika möjligheter till samarbete, både beträffande kundsamarbetet och själva utvecklingsarbetet. Under hösten påbörjades också ett samar-



kehiteltiin erilaisia yhteistyön mahdollisuuksia niin asiakasyhteistyön kuin varsinaisen kehittämistyön näkökulmasta. Syksyn aikana käynnistettiin myös ylirajallinen yhteistyö muiden LSLH:n rahoittamien hankkeiden kanssa.

bete över landskapsgränserna med de övriga projekten finansierade av Västra Finlands länsstyrelse.

2.6 Nuortenpalvelut

Jupiter-säätiön nuortenpalveluissa toimi vuonna 2008 kuusi erilaista palvelukokonaisuutta, joista kaksi aloitettiin vuonna 2008 ja yksi loppui helmikuussa. Projektirahoituksella toteutettiin Vaasan kaupungin ja Pohjanmaan työvoima- ja elinkeinokeskuksen yhteisrahoittamana Comeetta-valmennusta, Raha-automaattiyhdistyksen (RAY) rahoittamana Suunta-valmennusta sekä Euroopan sosiaalirahaston rahoittamana (ESR) ja Länsi-Suomen lääninhallituksen sivistysosaston koordinoimana Sirius-projektia. Lisäksi Euroopan sosiaalirahaston rahoittama ja Opetusalan koulutuskeskuksen (Opeko) ja Valtakunnallisen työpajayhdistyksen koordinoima Opequal-projekti yhteistyössä Vaasan ammattiopiston kanssa päättyi.

Ostopalveluna nuortenpalvelut tarjosi kuntouttavaa työtoimintaa. Vuonna 2008 nuortenpalvelut sai myös nuorten työpajatoimintaan suunnattua valtionavustusta perustoimintansa ylläpitämiseksi sekä etsivän nuorisotyön työparin resurssiin. Vuonna 2008 nuortenpalveluissa työskenteli 4 yksilövalmentajaa, toimintaterapeutti, oppilasvalmentaja, nivelvaiheohjaaja ja etsivän nuorisotyön työpari.

Comeetta-valmennus, Pohjanmaan TE-keskus (1.1.2007-31.12.2009)

Comeetta-valmennus on 17-24-vuotiaille työttömille tarkoitettu työharjoittelujakso. Ensisijaisena kohderyhmänä ovat ilman ammatillista tutkintoa olevat nuoret. Comeetan pääasiallisena tavoitteena on työmarkkinaavalmiuksien parantuminen ja jatko-suunnitelmien selkeytyminen. Työmenetelminä Comeetassa käytetään yksilö- ja ryhmävalmennusta sekä Jupiter-säätiön osastoilla tai ulkopuolisissa yrityksissä tapahtuvaa työvalmennusta. Vuonna 2008 Comeetassa oli 52 valmentautujaa, joista 41 aloitti jaksonsa vuonna 2008. Alkuvuonna 2008 Comeetta-valmennukseen ohjautui suhteellisen vähän valmentautujia, mutta asiakasvirta vilkastui syksyllä. Vuonna 2008 aloittaneista 50% aloitti aikavälillä syyskuu-joulukuu. Valmentautujista 73% oli ilman ammatillista tutkintoa. Valmentautujista 41:n jakso päättyi vuonna 2008 ja heistä 16 sijoittui koulutukseen tai työelämään ja 9 sijoittui muuhun aktiivitoimenpiteeseen.

Suunta -valmennus, RAY (1.3.2007-28.2.2010)

Suunta-valmennuksen kohderyhmänä ovat pääasiallisesti alle 29-vuotiaat vaasalaiset vapautuvat vangit. Tavoitteena on tarjota vapautuvalle vangille hänen tarvitsemansa tuki yhteiskuntaan ankkuroitumisessa ja rikoskierteen katkaisemisessa. Työmenetelminä Suunta-valmennuksessa on yksilö- ja työvalmennus sekä tarvittaessa ryhmävalmennus. Vuonna 2008 aikana projektissa oli yhdeksän asiakasta. Projektin jälkeen heistä kolme sijoittui työelämään ja yksi muuhun aktiivitoimenpiteeseen.

Opequal -tuettua opiskelua, ESR (1.6.2005-28.2.2008)

Opequal oli ESR -rahoitteinen Equal-hanke, jonka tavoitteena oli kehittää toimintamalleja koulutuksen nivelvaiheisiin

2.6 Ungdomsservice

I Jupiter-stiftelsens ungdomsservice fungerade år 2008 sex olika servicehelheter, av vilka två startade år 2008 och en slutade i februari. Med projektfinansiering förverkligades, finansierad av Vasa stad och Österbottens TE-central, Comeetta handledning, Suunta handledning finansierad av RAY (Peningautomatföreningen) samt Sirius projektet, koordinerat av Västra Finlands länsstyrelse (bildningsavdelningen) och finansierat av Europeiska socialfond (ESF). Opequal-projektet, finansierat av ESF och koordinerat av Opeko (utbildningscentret för undervisning) och Nationella verkstadsföreningen i samarbete med Vasa yrkesinstitut fortsatte till februari.

Som köptjänster erbjöd ungdomsservice rehabiliterande arbetsverksamhet. År 2008 fick ungdomsservicen också statligt bidrag riktat till de ungas arbetsverkstadsverksamhet för upprätthållande av grundfunktionerna samt resurser för uppsökande ungdomsarbete. I ungdomsservicen arbetade år 2008 fyra individuella handledare, en ergoterapeut en elevhandledare, handledare i övergångsskedet och ett par i uppsökande ungdomsverksamhet.

Comeetta-handledning, Österbottens TE-central (1.1.2007- 31.12.2009)

Comeetta-handledning är en arbetspraktikperiod avsedd för arbetslösa ungdomar i åldern 17-24 år. Projektets primära målgrupp är ungdomar utan yrkesutbildning. Comeettas huvudsakliga mål är att öka beredskapen för arbetsmarknaden och tydliggöra de fortsatta planerna. Metoderna som användes i Comeetta bestod av individuell handledning och grupphandledning samt arbetsorientering på Jupiters arbetsavdelningar eller på företag utanför Jupiter. Under år 2008 deltog 52 ungdomar i Comeetta, varav 41 påbörjade sin period år 2008. I början av 2008 fanns i Comeetta-handledningen relativt få, men kunderna strömmade till på hösten. Av de som började 2008 började 50 % perioden september till december. 73 % var utan yrkesutbildning. För 41 personer slutade handledningen år 2008 och av dem övergick 16 till utbildning eller arbetslivet och 9 övergick till annan aktiveringsåtgärd.

Suunta-handledning, RAY (1.3.2007-28.2.2010)

Suunta-handledningens målgrupp är i huvudsak fångar under 29 år, som frigges och bor i Vasa. Projektet har som mål att erbjuda det stöd som behövs så att personen kan förankra sig i samhället och bryta det kriminella mönstret.

Arbetsmetoderna i Suunta är individuell-, och arbetshandledning samt vid behov grupphandledning. År 2008 deltog 9 personer i projektet, varav tre personer fick arbete och en övergick till annan aktiveringsåtgärd.

Opequal -tuettua opiskelua, ESR (1.6.2005-28.2.2008)

Opequal var ett ESF-finansierat Equal-projekt, vars mål var att utveckla aktivitetsmodeller för utbildningens övergångske-

ja koulutuksesta syrjäytymisen ehkäisyyn. Vaasan Opequal-projektin kohderyhmänä olivat keskeyttämishuonon alla olevat sekä opintojen etenemiseen tukea tarvitsevat Vaasan ammattopiston opiskelijat. Tavoitteena oli etsiä opiskelijalle yksilöllisiä tapoja suorittaa osia ammatillisesta tutkinnosta Jupiter-säätiön työosastoilla ohjatun toiminnan avulla. Projektin aikana Vaasassa opiskelijoita oli yhteensä 48. Heistä yli 60 % jatkoi opintojaan, valmistui tai vaihtoi koulutusalaan.

Sirius - nivelvaiheohjaus, ESR, 1.3.2008–31.12.2010

Sirius-projektin käytännön työskentely aloitettiin rahoituspäätöksen viivästyminen takia vasta syksyllä 2008. Sirius jatkautuu kahteen erilliseen toimintoon, oppilasvalmennus ja palveluohjaus.

Oppilasvalmennuksen kohderyhmänä ovat toisen asteen opiskelijat ja perusopetuksen yläkoulujen oppilaat, joilla opinnot ovat vaarassa keskeytyä. Tavoitteena on etsiä opiskelijalle yksilöllisiä tapoja suorittaa osia opinnoistaan tekemällä oppimisen kautta. Oppilasvalmennukseen osallistui 5 opiskelijaa, joista kolmen jakso päättyi vuonna 2008. Heistä kaksi palasi takaisin kouluun ja yksi siirtyi muuhun aktiivitoimenpiteeseen.

Sirius-projektin toisena toimintona toimii nuorten palveluohjauspiste "Mitä sitä tekis". Palveluohjauksen pääasiallisena tehtävänä on koulukeskeyttäjien ja "ei-mihinkään-kuuluvien" nuorten rekrytointi sekä ohjaus oikeanlaisen palvelun piiriin. Palveluohjauksessa oli vuonna 2008 30 asiakasta. Asiakkaista 12 tuli toisen asteen oppilaitosten kautta, 13 sosiaali- ja terveystieteiden kautta ja 5 hakeutui itse palveluohjauksen piiriin.

Kuntouttava työtoiminta

Kuntouttava työtoiminta on yksilöllinen ja joustava palvelu työttömänä olleille henkilöille, joille kunnan sosiaalitoimi ja työvoimatoimisto ovat tehneet kuntouttavaa työtoimintaa sisältävän aktivointisuunnitelman. Kuntouttavan työtoiminnan tavoitteet ovat aina yksilölliset ja ne määritellään asiakkaan tarpeiden mukaisiksi. Jupiter-säätiön nuortenpalveluissa Kuntouttavaan työtoimintaan sisältyy työvalmennusta Jupiterin työosastoilla, tehostettua yksilövalmennusta sekä ryhmävalmennusta.

Jupiter-säätiö on tuottanut ostopalveluna Kuntouttavaa työtoimintaa vuodesta 2002 lähtien. Vuonna 2008 Kuntouttavaa työtoimintaa tuotettiin ostopalveluna Vaasan kaupungille,

de och för att förebygga utslagning från utbildningen. Vasaenhetens Opequal-projektets målgrupp var personer som hotades av avbrott eller som behövde stöd i sina studier vid yrkesinstitut. Målet var att finna individuella sätt för studerande att genomföra delar av sin yrkesutbildningsexamen på Jupiterstiftelsens arbetsavdelningar, d.v.s. lärande genom praktiska erfarenheter. Under projektets tid i Vasa deltog 48 studerande, varav mer än 60 % fortsatte sina studier, avlade sin examen eller bytte utbildningsbransch.

Sirius - styrning i övergångsskedet ESF, 1.3.2008-31.12.2010

Sirius-projektets arbete påbörjades på grund av försening med finansieringen först hösten 2008. Sirius är uppdelat i två olika funktioner, elevhandledning och servicestyrning.

Målgruppen för elevhandledningen är elever på andra stadiet samt grundskolans elever, vilkas studier hotas avbrytas. Målet är att hitta individuella sätt för eleven att avlägga delar av sina studier. I elevhandledningen deltog fem studeranden, varav tre avslutade projektet år 2008. Av dem återvände två tillbaka till skolan och en övergick till annan aktivitetsåtgärd.

Som Sirius-projektets andra funktion fungerar de ungas servicestyrningspunkt "Mitä sitä tekis". Servicestyrningens huvudsakliga uppgift är sådana som avbryter skolgången och "ei-mihinkään-kuuluvien" ungas rekrytering samt styrning till rätt service. I servicestyrningen var 2008 30 personer. Av dem kom tolv från läroanstalter på andra stadiet, 13 via social- och hälsovårdsämbetet och 5 sökte sig själva till servicestyrning.

Rehabiliterande arbetsverksamhet

Den rehabiliterande arbetsverksamheten är en individuell och flexibel tjänst för arbetslösa, för vilka kommunens socialväsände och arbetskraftsbyrå har gjort en aktiveringsplan innehållande rehabiliterande arbetsverksamhet. Målsättningarna är alltid individuella och de definieras i enlighet med kundernas behov. I Jupiter-stiftelsens ungdomsservice innehåller den rehabiliterande arbetsverksamheten arbetshandledning på avdelningarna, effektiviserad individuell handledning samt grupphandledning.

Jupiter-stiftelsen har producerat rehabiliterande arbetsverk-



Mustasaaren kunnalle ja Vöyri-Maksamaan kunnalle. Kuntouttavassa työtoiminnassa oli vuoden 2008 aikana yhteensä 23 asiakasta. Asiakkaista 74 % oli ilman ammatillista tutkintoa.

Nuorten työpajatoiminnan kansallinen valtionavustus/ Etsivä nuorisotyö

Kansallisella valtionavustuksella pyritään turvaamaan ole-massa olevan nuorten pajatoiminnan osaaminen ja monipuoli-nen ammattitaito ja tätä kautta turvaamaan pajatoiminnan säi-lyvyys kohderyhmän nuorille. Syksyllä 2008 Jupiter-säätiössä aloitti valtionavustuksella myös etsivän nuorisotyön työpari. Etsivän nuorisotyön tavoitteena on löytää yhteiskunnan perus-palveluiden ulkopuolelle jääneitä 16-29-vuotiaita nuoria. Etsi-vässä työssä pyritään luomaan kontakti sekä motivoimaan ja tukemaan nuoria hakeutumaan tarpeenmukaisiin palveluihin. Vuonna 2008 etsivässä nuorisotyössä oli 10 asiakasta, jotka ohjautuivat etsivän nuorisotyön piiriin työvoimatoimiston tai sosiaali- ja terveystieteiden viraston kautta tai tulivat itse tai lähiverkos-tonsa ohjaamana.

Sammutus- ja köptjänst allt sedan år 2002. År 2008 producerades rehabiliterande arbetsverksamhet som köptjänst till Vasa stad, Korsholms kommun och Vörå-Maxmo kommun. År 2008 var sammanlagt 23 personer med. Av dessa saknade 74 % yrkesutbildning.

Statsbidrag för ungdomarnas arbetsverkstads-verksamhet/ uppsökande ungdomsarbete

Med statsbidrag strävar man till att garantera ungdomarnas kunnande och mångsidiga yrkeskunskap beträffande verksamheten i arbetsverkstäder och på detta sätt trygga att verksamheten bibehålls för målgruppens ungdomar. Hösten 2008 påbörjades med statsbidrag också det uppsökande arbetet där målet är att hitta ungdomar i åldern 16-29 år som hamnat utanför samhällets grundservice. I det uppsökande arbetet strävar man till att skapa kontakt samt motivera och stöda de unga till att söka sig till ändamålsenliga tjänster. År 2008 kom 10 personer med, via Arbetskraftsbyrån, social- och hälsovård-sämberet och antingen själva eller med handledning från det egna nätverket.

3 TYÖVALMENNUKSEN TULOKSET ARBETSORIENTERINGENS RESULTAT

Vuoden 2008 aikana kaiken kaikkiaan 286 henkilöä päätti työvalmennus-, työhönvalmennus- tai työkokeilujakson tai muun kuntouttavan jakson Jupiter-säätiössä (sisältäen sekä nuorille että aikuisille suunnatut palvelut). Valmennusjakson päättäneistä 60% (157 hlöä) siirtyi työsuhteeseen, ammatilliseen tai ohjaavaan koulutukseen, kuntoutukseen tai löysi muun henkilökohtaisen ratkaisun. Vuoden 2008 sijoittumiset löytyvät eriteltynä seuraavasta taulukosta. Huom. taulukosta puuttuu 78 asiakasta, joiden valmennus sisälsi ainoastaan yksilövalmennusta.

Under år 2008 avslutade sammanlagt 286 personer sin arbetsorienterings-, arbetstränings- eller arbetsprövningsperiod eller annan rehabiliterande period på Jupiter-stiftelsen (inkl. både tjänster för de vuxna och de unga). Av dem som avslutade övergick 60 % (157 personer) till arbete, yrkesutbildning, orienterande utbildning, rehabilitering eller övriga lösningar. Resultaten år 2008 finns i tabell 4. Obs. 78 personer, som finns inte på tabellen, deltog endast i individuell handledning.

| SJOITTUMINEN | HENKILÖÄ / PERSONER | % | PLACERING |
|---|---------------------|------------|---|
| Työllistyminen | 28 | 10,0 | Sysselsättning |
| Työllistyminen palkkatuella | 21 | 7,5 | Sysselsättning med lönestöd |
| Ammatillinen tai ohjaava koulutus | 24 | 8,5 | Yrkesutbildning eller orienterande (handledande) utbildning |
| Työelämävalmennus/työharjoittelu/työkokeilu säätiön ulkopuolelle | 18 | 6,5 | Arbetslivsträning/arbetspraktik/arbetsprövning utanför stiftelsen |
| Valmistui ammattiin tai palasi jatkaamaan opintoja | 3 | 0 | Avlade examen eller fortsatte studier |
| Muu ohjattu toimenpide (siirtyminen muuhun toimenpiteeseen Jupiter-säätiössä, päihdekuntoutus, hoitoonohjaus, ohjattu eläkehaku, työkykyselvitys) | 63 | 22,0 | Annan handledd lösning (övergång till annan åtgärd inom Jupiter-stiftelsen, rehabilitering, vårdhänvisning, pension, utredning av arbetsförmågan) |
| Muu tilanne (äitiysloma, armeija, kuolema, muutto paikkakunnalta tms) | 16 | 6 | Annan situation (bl.a. moderskapsledighet, armen, dödsfall, flytt från orten) |
| Keskeytyks (omasta pyynnöstä tai säätiön toimesta liiallisten poissaolojen tms. syiden vuoksi) | 41 | 14,5 | Avbrott (på eget eller på stiftelsens initiativ pga återkommande frånvaro eller övriga liknande orsaker) |
| Työtön työnhakija | 72 | 25 | Arbetslös arbetssökande |
| Yhteensä | 286 | 100 | Tillsammans |

Taulukko 4. Sijoittumiset valmennusjakson jälkeen vuonna 2008 (kaikista palveluista ja projekteista).
Tabell 4. Placeringar efter arbetsorienteringsperioden år 2008 (av alla tjänster och projekt)

4

TYÖOSASTOT ARBETSAVDELNINGAR

4.1 Ekocenter

Ekocenterissä toimivat hallinnollisesti yhdessä, mutta erillisinä työyksikköinä sähkö- ja elektroniikkakierrätys, rakennustarvikekierrätys, metallityöyksikkö sekä rekkapesu.

Työvalmennuspaikkoja työosastot tarjoavat kerrallaan noin 40 valmentautujalle. Työosastolla työvalmennuksesta huolehtivat osaston päällikkö, kaksi sähkö- ja elektroniikkalaitteiden korjaajaa, vastaanottotyöntekijä sekä rakennustarvike- ja rekkapesuysikköjen työvalmentajat.

Ekocenterin sähkö- ja elektroniikkakierrätys (SER-kierrätys) tarjoaa Stormossenin toiminta-alueella keskitetyn keräyspaikan lähinnä kotitalouksilta tulevalle sähkö- ja elektroniikkaromulle. Stormossenin hyötykäyttöasemilta tulevat keräyskontit tyhjennetään ja lajitellaan Ekocenterissä, missä laitteet joko korjataan myyntiin säätöön kierrätysmäärään tai puretaan kierrätysjakeisiin teollisuudelle uudelleen käytettäväksi. Ekocenterissä toimii myös kotitalouksien ongelmajätteiden vastaanotto. Kaikki Ekocenterin SER-valmennuspaikat liittyvät kierrätykseen.



Vuonna 2008 Ekocenter otti vastaan sähkö- ja elektroniikkaromua kotitalouksilta tai yrityksiltä n. 670 tuhatta tonnia. Vuoden aikana keskityttiin löytämään ns. matalan kynnyksen paikkoja osastolle. Taloudellisesti Ekocenter ylitti tulostavoitteensa.

Ekocenterin tärkeimmät yhteistyökumppanit olivat Ab Stormossen Oy, Elker Oy, Kuusakoski Oy sekä Jalopinta Oy. Sopimusten myötä Jupiter-säätiö on yksi virallinen valtakunnallisesti hyväksytty sähkö- ja elektroniikkalaitteiden vastaanotto- ja esikäsittelijäpiste.



4.1 Ekocenter

Under den administrativa avdelningen Ekocentret fanns följande särskilda arbetsenheter: återanvändning av el- och elektronikapparater, återanvändning av byggmaterial, metallheten samt lastbilstvätt.

Tillsammans erbjöd avdelningen arbetshandledningsplatser till cirka 40 personer åt gången. För avdelningens arbetsorientering ansvarade avdelningschefen, två el- och elektronikreparatörer, receptionister samt arbetshandledarna ansvariga för byggnadsmaterial- och lastbilstvättenheterna.

Ekocentrets återanvändning av el- och elektronikskrot (EES) erbjöd inom Stormossens verksamhetsområde en koncentrerad samlingspunkt i första hand till hushållens el- och elektronikskrot. Samlingscontainrar ur Stormossens återanvändningsstationer tömdes och sorterades på Ekocentret, där apparater reparerades för försäljning till Jupiter-butiken eller demonterades för vidare bearbetning inom industrin. Ekocentret tog också emot hushållens problemavfall. Alla EES-handledningsplatser vid Ekocentret var relaterade till återanvändning.

År 2008 mottogs ca. 670 ton el- och elektronikskrot från hushåll och företag. Ekocenter uppnådde sina finansiella resultatmål.

Ekocenters viktigaste samarbetspartners var Ab Stormossen Oy, Elker Oy, Kuusakoski Oy och Jalopinta Oy. Jupiter var en av de officiella mottagarna/förbehandlarna som demonterade el- och elektronikskrot.

4.2 Puu- ja rakennusosasto

Puu- ja rakennusosastolla luovuttiin talon ulkopuolella tehtävistä rakennus- ja remonttiurakoista keskittämällä kaikki työt Jupiterin toimitiloihin.

Osastolla työskenteli koko ajan 20–25 valmentautujaa, ja työn ohjauksesta vastasivat osaston päällikkö ja kaksi työvalmentajaa.

Osaston rakennustiimi rakensi sekä oman malliston mukaisia, että asiakkaiden omia toivomuksia noudattelevia leikkimökkejä, roskakatoksia, postilaatikotelineitä ja ulkokuuseja, joita viimeksi mainittuja myös eko-wc-säiliöllä varustettuna. Rakennus- ja remonttitoita tehtiin Jupiterin omissa toimitiloissa: esim. myymälään vauhdilla nousnut, siellä työskentelevien työvalmentajien tukikohdaksi suunniteltu "lisärakennus" oli osaston rakennustiimin taidonnäytteitä.

Puusepäntöinä valmistettiin erilaisia tuotteita sekä asiakas-tilaustyönä että myymälässä myytäväksi. Entisöintiryhmä kunnosti asiakkaille antiikkisia ja uudempiakin huonekaluja, sekä huomattavan määrän erilaisia ovia ja ikkunoita. Maa- laamossa suoritettiin välillä haastaviakin pintakäsittelyitä ruiskumaalauksen ja perinteisen pintakäsittelyn keinoin.

Alihankintatyönä tehtävä puisten kuljetuslaatikoiden valmistaminen jatkui kolmen – neljän valmennettavan voimin.

Jupiterin omien ja lähinnä ikääntyvien vaasalaisten auttamiseksi tehtiin erilaisia kiinteistönhoitotoita puu- ja rakennusosaston toimesta. Teimme myös kalusteiden kuljetustöitä Vaasan kaupungin toimeksiannosta.

Osaston mittavimmat hankinnat olivat pakettiauton vaihto uudempaan, sekä vanhan levysirkkelin vaihto uuteen, nykyiset työturvallisuusmääräykset täyttävään tarkistussirkkeliin. Myös muilta osin osastolla työskenneltiin määrätietoisesti työturvallisuuden parantamiseksi.

Osastolla pyritään jatkuvasti kierrättämään käyttökelpoista materiaalia esim. laatikoiden valmistuksessa jäävää puutavaraa ja kierrätyshuonekalujen purkamisen yhteydessä talteen otettavaa materiaalia.

4.3 Siivousosasto

Siivousosastolla valmentautujien määrä oli vaihteleva. Osa valmentautujista opiskeli myös työn ohella VAKK:n kautta toimitila- tai laitoshuoltajaksi ja VAKK:n kautta tuli myös opiskelijoita tänne työharjoitteluun sekä suorittamaan näyttötutkintoja.

Siivoustöitä tehtiin ahkerasti sekä säätiön omissa tiloissa, että myös ulkopuolisissa kohteissa mm. yksityiset yritykset, muutto-, rappu- ja kotisiivoukset.

4.2 Trä- och byggavdelningen

På trä- och byggavdelningen avstod man från byggnads- och renoveringsackorden utifrån genom att koncentrera alla arbeten till Jupiters verksamhetsutrymmen. På avdelningen var hela tiden 20-25 personer i arbetsorientering och avdelningens chef och två arbetshandledare ansvarade för arbetsledningen.

Avdelningens byggteam byggde såväl egna modeller som lekstugor, ställningar för soptunnor, ställningar för postlådor, samt utedass, vilka också var försedda med ekowc-behållare. Bygg- och renoveringsarbeten utfördes i Jupiters egna verksamhetsutrymmen: exempelvis den som bas för arbetshandledarna planerade tillbyggnaden var ett prov på byggteamets skicklighet.

Snickeriarbeten gjordes både som kundbeställningsarbeten, liksom för försäljning i butiken. Restaureringsgruppen rustade upp antika och nyare möbler, liksom en betydande mängd dörrar och fönster av olika slag. I måleriet gjordes tidvis svåra ytbehandlingsarbeten, både med sprutmålning och med traditionell ytbehandling.

Tillverkningen av transportlådor i trä som underleverantörsarbete fortsatte. Detta sysselsatte tre-fyra personer.

För att hjälpa Jupiters anställda och äldre människor i Vasa gjordes olika slags arbeten inom fastighetsskötsel och även för detta svarade trä- och byggavdelningen. Man transporterade också möbler på uppdrag av Vasa stad. Avdelningens största anskaffningar var en ny paketbil samt en ny justersåg som uppfyller dagens krav på arbets säkerhet. Också i övrigt försökte man på avdelningen målmedvetet förbättra arbets säkerheten.

Avdelningens strävan är att hela tiden återanvända material, exempelvis trä som blir över vid tillverkningen av lådor liksom material som tas till vara då möbler som återanvänds plockas sönder.

4.3 Städavdelningen

På städavdelningen varierade antalet personer inom arbetsorientering. En del av dem studerade också till lokalvårdare och anstaltsvårdare vid VAKK vid sidan av arbetet. Via VAKK kom också studerande för arbetspraktik och för att avlägga prov.

Det städades flitigt, både i Jupiters egna utrymmen och också utanför stiftelsen, bl.a. i privata företag samt flytt-, trapp- och hemstädning.

I slutet på året skaffade man nya redskap, maskiner och anordningar. Beträffande städ dukarna övergick man till mikrofiber. Man skaffade tre städkärror, liksom maskiner; en ny





Vuoden lopussa siivousosastolle hankittiin uudet välineet, koneet ja laitteet. Siivouspyyhkeissä siirryttiin mikrokuitu-ai-kaan. Siivousvaunuja hankittiin kolme kappaletta, samoin koneita; yksi uusi yhdistelmäkone sekä kaksi lattianhoitokoneita ;toinen peruspesuihin ja toinen kiillotukseen.

Siivousosaston työvalmennuksesta vastasi osaston päällik-kö. Vuoden aikana oli asiakkaina 6 yksityistä firmaa, Vaasan kaupunki ja loppuvuodesta kotisiivous ja muuttosiivouskohteita 5kpl.

4.4 Kädentaidot

Osastolla harjoitellaan erilaisia kädentaitoja verhoomossa ja ompelimossa sekä vaatelajittelun puolella. Vuonna 2008 osastolla työskenteli samanaikaisesti 15-22 valmentautujaa. Kuntoutusasiakkaiden määrä osastolla on edelleenkin kasvanut. Osastolla työskenteli osaston päällikön lisäksi kaksi työvalmentajaa.

Asiakastöiden määrä on lisääntynyt sekä verhoomo- että ompelupalveluiden osalta. Verhoomossa valmistui lukuisa määrä erilaisia huonekaluja asiakkaille sekä Jupiter-myymä- lään. Ompelimossa tehtiin erilaisia ompelutöitä vaatteiden korjauksista veneenpressuihin. Osastolla värjättiin ja painettiin kankaita, joista valmistettiin mm. patakintaita- ja lappuja. Pai- nokuosit vaihtuvat vuosittain.

Asiakkaina oli niin yksityisiä, yrityksiä kuin julkinen sektori. Vuonna 2008 uudistettiin myös Kädentaito-osaston myyntipis- te Jupiterin myymälässä.

4.5 Jupiter-kierrätysmyymälä

Myymäla jatkoi toimintaansa positiivisissa merkeissä. Liike- vaihto kasvoi edellisestä vuodesta 5 % ja samalla myymälän imagoa siistinä, hyvän ja ehjän tavaran kierrätysmyymälänä vahvistettiin. Liikevaihdon kasvu oli korkea huomioiden vai- keudet saada valmentautujia "Hyppy työelämään" -projektin kautta. Tästä vaikeudesta johtuen jouduttiin myymälän auki- oloaika lyhentämään jo toisena vuotena peräkkäin. Viikon au- kiolotuntien määrä on vähentynyt kahdessa vuodessa 49:stä 39:ään eli 20 %. Myymälä on avoinna arkisin klo 10-17 ja lau- antaisin klo 10-14.

Myymäälän yleisilmettä muutettiin sijoittelemalla tuoteryhmät

universalmaskin samt två maskiner för golvvård; en för grovtvätt och en för bonande av golv. Ansvarig för av- delningens arbetsorientering var avdelningschefen.

Man hade som kundersex privata företag, Vasa stad och vid slutet av året fem kunder inom hemstädning och städning i samband med flyttning.

4.4 Hantverksavdelningen

På hantverksavdelningen tränade man hantverksfär- digheter genom arbete vid möbelpapeteringen (-om- klädningen), syateljén eller klädsorteringen. År 2008 arbetade åt gången 15-22 personer på avdelningen. Antalet rehabiliteringsklienter ökade ännu mer. Avdel- ningschefen samt två arbetshandledare ansvarar för avdelningens arbetsorientering.

Mängden beställningsuppdrag ökade både för möbelpapet- serings- och sömnadstjänsterna. På avdelningen tillverkades olika tapetserings- samt sömnadsarbeten till kunder samt till återanvändningsbutik. På avdelningen färgade man tyger och gjorde tryckformer av vilka trycktes bl. a. pannlappar och -handskar. Tryckformer varierar varje år.

Avdelningens kunder var privata, företag och från den of- fentliga sektorn. År 2008 förnyades Hantverksavdelningens försäljningsställe på Jupiter-butiken.

4.5 Jupiter-återanvändningsbutik

Butiken fortsatte i positiva tecken. Omsättningen ökade 5 procent jämfört med föregående år och samtidigt stärktes butikens image som en återanvändningsbutik med snygga, bra och hela varor. Omsättningens ökning var stor beaktande svårigheterna att få personer i arbetsorientering via projektet "Hyppy työelämään". På grund av dessa svårigheter var man tvungen att förkorta öppethållningstiderna för andra året i rad. Öppethållningstimmarna minskade på två år från 49 till 39 (per en vecka), dvs tjugo procent. Butiken har öppet vardagar kl 10-17 och lördagar kl 10-14.

Butikens image ändrades genom omplacering av de olika produkterna och på så vis frigjordes nya golvytor. Tyngdpunk- ten försköts från kläder till möbler. För hantverks- och träav- delningens produkter skapades ett avskilt eget utrymme. I och med omplaceringen av produkterna avlägsnades också flera synhinder och butiken blev på så vis öppnare.

Produktflödet från Ekocenter var jämnare än tidigare år. Också i fortsättningen bör man sträva till ett obrutet flöde av tv-apparater och hushållsmaskiner från Ekocenter till butiken under hela året. Andelen varor som kommer till butiken via Ekocenter var liksom föregående år 31 %. Försäljningen av möbler ökade med 5 procent och det utgör hälften av hela bu- tikens försäljning.

Varorna som kom till butiken snyggades upp och ställdes ut till försäljning. Textilierna tvättades, reparerades och ströks på hantverksavdelningen och hushållsmaskinerna servades och reparerades i Ekocenter. Marknadsregionen är Österbotten, men produkter såldes även i övriga Finland.

Under året registrerades 16 000 försäljningstransaktioner

uudelleen, ja niille varattu lattia-alaan kokoja muutettiin. Painopiste siirtyi vaatteista enemmän huonekaluihin. Kädentaitojen ja puuosaston tuotteille tehtiin myymälään erillinen ja selkeä oma tila. Uudella tuotesijoittelulla poistettiin myös useita näköesteitä myymälästä ja näin tila tehtiin avarammaksi.

Tavaravirta Ekocenteristä oli aikaisempia vuosia tasaisempaa. Jatkossakin on pyrittävä turvaamaan kodinkoneiden ja televisioiden keskeytyksetön virta Ekocenteristä myymälään läpi vuoden. Ekocenterin kautta myymälään tulevien tuotteiden osuus myymälän myynnistä oli edellisen vuoden tapaan 31 %. Huonekalujen myyntimäärä kasvoi edellisestä vuodesta 5 % ja niiden osuus kokonaisymyynnistä on puolet koko myymälän myynnistä.

Myymälään tuleva tavara siistittiin ja asetettiin myyntiin. Tekstiilit pestiin, korjattiin ja silitettiin Kädentaidoissa sekä kodinkoneet korjattiin ja huollettiin Ekocenterissä ennen myyntiin asettamista. Markkinointialue on Pohjanmaan ja Etelä-Pohjanmaan maakunnat, mutta tuotteita myytiin myös ympäri Suomea.

Vuoden aikana myymälässä kirjattiin 16 000 myyntitapahtumaa. Tuotteita myytiin 43 800 kpl, joista esim. sohvia oli 320 kpl, pöytiä 520 kpl, tuoleja 1000 kpl, sänkyjä 300 kpl ja televisioita 210 kpl. Viikkaimmat kuukaudet olivat elo-, syys- loka- ja joulukuu.

Vuonna 2004 myymälän pakettiautolle ja Jupiterin kuorma-autolle haetut liikenneluvat mahdollistivat ammattimaisen tavaraliikenteen jatkamisen. Kuljetusten osuus myymälän liikevaihdosta on 5 %. Toiminnallisesti osuus on kuitenkin suurempi, sillä myymälän kuljetuspalvelut noutavat ehjät ja siistit huonekalut myymälään myyntiin veloituksetta.

Mattokeisarin kanssa jatkettiin yhteistyötä myymälän toimissa pestävien mattojen vastaanottoa paikalla. Mattoja pestiin 220 asiakkaalle vuoden aikana.

Myymälä toimi kahdessa vuorossa ja työvalmennuksessa oli kerrallaan keskimäärin 10 myyjää, kaksi autonkuljettajaa, yksi auton apumies ja yksi varastotyöntekijä. Lisäksi myymälässä oli nuoria työharjoittelussa eri pituisia jaksoja. Myymälän toiminnoista ja työntekijöiden ohjauksesta vastasivat myymäläpäällikkö sekä myymälänhoitaja/työvalmentaja ja kodinkonevastaava/työvalmentaja.

Vuoden aikana tehtiin opintokäyntejä Pohjanmaan museoon, Kuntsin modernin taiteen museoon sekä antiikkiliikkeisiin ja kirpputoreille Vaasassa. Lisäksi vierailtiin mm. teatterissa sekä tehtiin kesäretki Tampereelle, jossa käytiin museoissa, Näsinneulassa ja delfinaariossa.

Vuoden aikana osa valmentautujista suoritti hygieniapassin, tulityökortin, työturvallisuuskortin ja Ensiapu 1:sen.

i butiken. Totalt såldes 43 800 varor: 320 st soffor, 520 st. bord, 1 000 st. stolar, 300 st. sängar och 210 st. tv-apparater. Livligast var försäljningen i augusti, september, oktober och december.



Trafikillstånd för butikens paketbil och Jupiters lastbil som skaffades 2004 möjliggjorde en fortsatt yrkesmässig transport av varor. Transporternas andel av butikens omsättning är 5 %. Operativt är andelen emellertid större för butikens transportservice hämtar gratis hela och rena möbler till butiken till försäljning.

Samarbetet med Mattokeisari fortsatte varvid butiken fungerade som mottagnings-

plats för mattorna som ska tvättas. Under året tvättades 220 st. mattor.

I butiken arbetade man i två skift med i medeltal 10 försäljare, två chaufförer, en hjälpkarl och en lagerarbetare. Dessutom hade man unga i arbetspraktik i butiken i olika långa perioder. Ansvariga för butikens verksamhet var en butikschef, en butiksföreståndare/arbetshandledare samt en arbetshandledare/hushållsmaskinansvarig.

Under året gjordes exkursioner till Österbottens museum, Kuntsi museum för modern konst samt till antikvitetsaffärer och lopptorg i Vasa. Man gjorde också en utflykt till Tammerfors där man besökte museer, Näsinneula och delfinriet.

En del av personerna i arbetsorientering avlade hygienpass, certifikat för heta arbeten, arbetssäkerhetskort, första hjälp 1:an.

4.6 Café Jupiter

Työvalmennusta tarjottiin Café Jupiterissa keittiön ja ruokasalin puolella. Lounasvaihtoehtoja oli päivittäin kolme sekä yksi jälkiruoka. Lounaaseen kuului myös salaattipöytä sekä jälkiruokakahvi. Salaattipöytä koostui pääasiassa tuoreista vihanneksista, ja monet ruokailijoista valitsivatkin lounasvaihtoehdoksi tämän. Lounasasiakkaat koostuivat säätiön henkilökunnasta, valmennusasiakkaista sekä säätiön ympärillä olevien yritysten henkilökunnasta. Lounasta myytiin päivittäin reilut 150 annosta.

Vuoden aikana kahviomyynti oli myös todella suositua. Myynissä oli täytettyjä sämpylöitä, karjalanpiirakoita, pasteijoita sekä itse tehtyjä lohi- ja katkarapuleipiä. Päivittäin myytiin leivonnaisia kahvin kanssa sekä niitä ostettiin kotiin vietäväksi. Suureksi herkuksi osoittautui porkkanakakku.

Keväällä hankittiin Hartwallilta juomakaappi ja huomattiin menekin kasvavan pikuhiljaa. Vuodessa liikevaihto kasvoikin n. 5 prosenttia.

Osasolla valmennuksesta ja opastamisesta vastasivat ravintolapäällikkö kahden ravitsemustyöjohtajan/työvalmentajan kanssa. Työvalmennuksessa oli kerralla keskimäärin 16 henkilöä.

Työtehtäviä oli keittiön eri työpisteissä, joissa työskenneltiin viikko kerrallaan samassa vuorossa. Työtehtäviin kuului muun muassa salaatin valmistusta, leivontaa, ruoan valmistamista ja tiskaamista sekä salin puolella kassatehtäviä, ruoan jakoa ja ruokasalin siistinä pitämistä.

Huhti- ja joulukuussa järjestettiin hygieniapassikoulutus, johon keittiöltä osallistui kaikki henkilöt, joilla passia ei vielä ollut. Elokuussa käytiin tutustumassa Stormossenilla, jossa kerrottiin jätteiden jatkojalostuksesta.

Lokakuun viimeisenä päivänä pidettiin pizzaperjantai. Somistus ruokasalissa oli myös tehty italialaisteen mukaan, mm. kynttilöitä, oreganoa, valkosipulia ja italialaisia lippulaivoja rekvisiittana. Teemapäivä sai todella hyvän vastaanoton. Pizzasta nautiskelemaan tuli päivän aikana noin 120 henkilöä.

Joulukuussa koko keittiön henkilökunta vietti pikkujouluja ja ruokaili Raippaluodossa sijaitsevassa ravintola Bernyssä.

4.7 It- ja mediayksikkö

Edellisvuosien tapaan säätiön tietohallinto ja mediatoiminnot keskitettiin omaan yksikkönsä, joka toimii kahden henkilön resurssilla: tiedottaja (yksikön vastaava) sekä it-tukihenki-

4.6 Café Jupiter

Café Jupiter erjöd arbetsorientering i köket och i matsalen. Dagligen erjöd tre olika lunchalternativ samt efterrätt. Till lunchen hörde också salladsbord samt kaffe.

Salladsbordet bestod huvudsakligen av färska grönsaker och många valde det som lunchalternativ. Lunchgäster var stiftelsens personal, personer i arbetsorientering samt från företaget i trakten. Drygt 150 lunchportioner såldes.

Också cafeförsäljningen var verkligen populär. Fyllda semlor, karelska piroger, pastjer samt egna lax- och räksmörgåsar fanns till försäljning. Dagligen köpte man bakverk till kaffet och man köpte också att ta med hem. Morotskakan blev en speciell favorit.

På våren skaffades en dryckesautomat från Hartwall och märktes hur åtgången småningom ökade. Omsättningen ökade faktiskt med 5 procent.

Restaurangchefen tillsammans med två husmödrar/arbetshandledare svarade för arbetshandledningen på avdelningen. I medeltal deltog 16 personer samtidigt.

Arbetsuppgifterna bestod av olika sysslor i köket där man arbetade en vecka i samma skift. Bl.a. salladsberedning, bakning, tillagning av mat, diskning samt kassauppgifter, matutdelning och renhållande av matsalen ingick. I april och december ordnades hygienpassutbildning där alla i köket som saknade pass deltog. I augusti besöktes Stormossen där det berättades om vidareförädling av avfall.

Sista oktober ordnades en s.k. pizzafredag. Italienskt var också temat på dekorationerna i matsalen. Rekvisitan bestod av ljus, oregano, vitlök och italienska flaggor. Temadagen fick ett verkligen bra mottagande. Ca 120 personer kom för att njuta av pizzan.

I december firade hela kökets personal lila jul och fick mat på restaurang Berny i Replot.

4.7 It- och medieenheten

Som tidigare år var stiftelsens it- och mediefunktioner koncentrerade till en egen enhet, som fungerade med två resurser: informatör, som ansvarade för enheten, och en it-stödperson. Båda verkade också inom sina egna områden som arbetshandledare. Enheten erjöd 1–2 handledningsplatser, och vid enheten verkade även en civiltjänstgörare som adbstödperson för personalen.

It- och medieenheten ansvarade bl. a. för stiftelsens syn-



lö, jotka toimivat perustehtävänä lisäksi myös omien alojensa työvalmentajina. Yksikössä valmentautujia oli kerrallaan 1–2, ja lisäksi henkilökunnan ensisijaisena mikrotukihenkilönä toimi yksikössä siviilipalvelushenkilö.

It & Media vastasi mm. säätiön medianäkyvyydestä, graafisesta ilmeestä, esitemateriaalista, laitekannasta, sähköisen verkon ylläpidosta ja tietoturvasta, yleisestä it-tuesta sekä säätiön yhteisistä lisensseistä ja käyttöoikeuksista. Lisäksi yksikköön keskitettiin vuoden lopulla myös toimistotarvikehankinnat.

It & Mediaa työllisti pääasiassa säätiön sisäinen työ. Vuoden aikana rakennettiin sisäinen intra-tietoverkko koko henkilökunnan käyttöön, ja tavoitteena oli koota keskeiset käytänteet sähköiseen toimintakäsikirjaan. Myös www-sivut uudistettiin kauttaaltaan.

Syksyllä työllisti ALU Pohjanmaa -verkoston julkinen seminaari, jonka järjestämisessä It & Media oli vahvasti mukana. Keskeisiä muutoksia vuoden aikana olivat muutto uusiin tiloihin (nuortenpalvelujen alakertaan) loppukesästä. It & Media pysyi taloudellisesti budjetoidussa.

lighet i media, grafisk framtoning, pr-material, apparater, upprätthållandet av det elektroniska nätet och datasäkerheten samt allmänna mikrostöd-tjänster åt personalen och uppföljning av stiftelsens licenser och användarrättigheter. År 2008 även koncentrerade till enheten anskaffning av kontorsvaror.

It & Media sysselsatte sig huvudsakligen med stiftelsens inre arbete. Under året utvecklades på enheten ett intranät som används av all personal, och som mål var att samla alla centrala praxis och dokument i en elektronisk verksamhetshandbok. Även förnyades stiftelsens hemsidor.

Under hösten arbetade enheten med ALU Pohjanmaa -nätverkets seminarium, som ordnades i Seinäjoki. Större förändringar under 2008 var flyttning till nya lokaler (nedanför ungdomsservicen) mot slutet av sommaren. Enheten hölls inom ramarna för sin budget.



MUU TOIMINTA JA JÄSENYTYDET ÖVRIG VERKSAMHET OCH MEDLEMSKAP

Jupiter-säätiö oli kymmenen samantyyppistä toimintaa harjoittavan suomalaisen säätiön yhteistyö- ja kehittämissuorauksiksi perustetun Säätiöoktetin ry:n jäsen.

Jupiter ja Vaasan kaupunki ovat eurooppalaisen sosiaalitaloutta edistävän ja kehittävän REVES-yhdistyksen jäseniä (European Network of Cities and Regions for Social Economy). Vuonna 2008 toimitusjohtaja Helka Linna oli toinen kahdesta varapuheenjohtajasta.

Säätiö on myös Valtakunnallisen työpajayhdistyksen, VATESin eli Vajaakuntoisten työllistämisen edistämissäätiön ja Rannikko-Pohjanmaan Yrittäjät ry:n jäsen. Näiden yhdistysten kautta saadaan tärkeää tietoa järjestettävistä koulutuksista ja tapahtumista ja ollaan vaikuttamassa työvalmennustoimialan kehittämiseen.

Vuonna 2008 Jupiter-säätiö toimi kolmen pohjalaisen maakunnan alueella toimivien 9 työpajan yhteistoiminnan edistämiseksi ja palvelujen kehittämiseksi perustetun ns. ALU Pohjanmaa-verkoston koordinaattorina Valtakunnallisen työpajayhdistyksen rahoittamana. Vuoden 2008 aikana tehtiin ensimmäinen yhteinen Pohjanmaan pajojen esite ja järjestettiin lokakuussa seminaari Seinäjoella.

Jupiter-stiftelsen var medlem av Säätiöoktetin rf, ett utvecklings- och samarbetsforum grundat för finska stiftelser med liknande verksamhet.

Jupiter och Vasa stad är medlemmar av föreningen REVES (European Network of Cities and Regions for Social Economy). REVES befrämjar och utvecklar europeisk socialekonomi och Jupiters verkställande direktör Helka Linna var 2008 en av två viceordföranden.

Stiftelsen är också medlem i den landsomfattande verkstadsföreningen VATES, dvs. Vajaakuntoisten työllistämisen edistämmissäätiö samt i Kust-Österbottens Företagare rf. Via dessa föreningar fås viktig information om utbildningar och evenemang som ordnas och man är med i utvecklandet av arbetsorienteringsverksamheten.

Under år 2008 verkade Jupiter-stiftelsen med hjälp av finansiering från Nationella verkstadsföreningen som koordinator för det österbottniska ALU-nätverket. Nätverkets uppgift var att främja samarbetet mellan 9 verkstäder i tre österbottniska landskap och att utveckla deras tjänster. År 2008 gjordes den första gemensamma broschyren för Österbottens verkstäder och i oktober ordnades ett seminarium i Seinäjoki.

6 SÄÄTIÖN HALLINTO JA HENKILÖSTÖ STIFTELSENS ADMINISTRATION OCH PERSONAL

6.1 Hallintoneuvosto ja tilintarkastajat / Förvaltningsråd och revisorer

Vuonna 2008 koostui säätiön hallintoneuvosto seuraavista perustajajäsenten edustajista:
Stiftelsens förvaltningsråd bestod år 2008 av följande representanter för de grundande medlemmarna:

| <i>Jäsen / Medlem</i> | <i>(Varajäsen / Suppleant)</i> | |
|-----------------------|--------------------------------|---|
| Sami Hirvonen | (Liisa Mättö) | Vaasan kaupunki / Vasa stad |
| Peter Jakobsson | (Lenita Peltola) | Vaasan kaupunki / Vasa stad |
| Erkki Teppo | (Aimo Pukkila) | Vaasan kaupunki / Vasa stad |
| Tor Wik | (Jouko Saraste) | Vaasan Setlementtiyhdistys ry / Vasa Settlementförening rf |
| Seppo Sanaksenaho | (Pirkko Vartiainen) | Vaasan Setlementtiyhdistys ry / Vasa Settlementförening rf |
| Raija Kujanpää | (Ritva Heiman) | Vaasanseudun sosiaalipsykiatrinen yhd. ry Vasanejdens socialpsykiatriska förening rf |
| Tuula Ahonpää | (Margaretha Klockars-Eriksson) | Vaasanseudun sosiaalipsykiatrinen yhd. ry Vasanejdens socialpsykiatriska förening rf |
| Paavo Katajisto | (Gunvor Vesterlund) | Vaasan Invalidit ry / Vasa Invalider rf |
| Arvo Korjonen | (Ritva Anttila) | Vaasan Invalidit ry / Vasa Invalider rf |
| Henrik Svarvar | (Jussi Lahti) | Mustasaaren kunta / Korsholms kommun |
| Rabbe Eklund | (Gunilla Bertell) | Mustasaaren kunta / Korsholms kommun |
| Henry Byskata | (Pauli Horsma-Aho) | Vaasan seurakuntayhtymä / Vasa kyrkliga samfällighet |
| Dick Jungerstam | (Stig Landing) | Oy Stormossen Ab |

Hallintoneuvoston puheenjohtajana toimi Erkki Teppo. Hallintoneuvosto piti vuonna 2008 varsinaisen kokouksen toukokuussa. Förvaltningsrådets ordförande var Erkki Teppo. Förvaltningsrådet höll år 2008 ett ordinarie möte i maj.

Säätiön tilintarkastajina toimivat KHT Hans Bertell ja HTM Markku Lehto KPMG Oy Ab:stä ja varatilintarkastajina HTM Lars-Erik Hanner KPMG Oy Ab:stä ja HTM Vesa Aakko Wasatilil Oy:stä.

Stiftelsens revisorer år 2007 var CGR Hans Bertell och FöM Markku Lehto från KPMG Wideri Ab Oy. Revisorsuppleanter var FöM Lars-Erik Hanner från KPMG Wideri Ab Oy och FöM Vesa Aakko från Wasatilil Ab Oy.

6.2 Hallitus / Styrelsen

Vuonna 2008 hallituksessa toimivat:
Under år 2008 hörde följande personer till stiftelsens styrelse:

| <i>Jäsen / Medlem</i> | <i>(Varajäsen / Suppleant)</i> | |
|-----------------------|--------------------------------|---|
| Ville Rintamäki | (Juha Karvala) | Vaasan kaupunki, puheenjohtaja / Vasa stad, ordförande |
| Maija Nyystilä | (Harry Swanljung) | Vaasan Setlementtiyhdistys ry, vpj Vasa Settlementförening, vof |
| Marjatta Vehkaoja | (Sinikka Blomqvist) | Vaasan seudun sosiaalipsykiatrinen yhd. ry Vasanejdens socialpsyk. förening rf |
| Nils-Eric Sahlström | (Leif-Johan Höckert) | Vaasan seurakuntayhtymä / Vasa kyrkliga samfällighet |
| Carola Lithén | (Alice Backström) | Mustasaaren kunta / Korsholms kommun |
| Erko Anttila | (Pertti Meriruoho) | Vaasan Invalidit ry / Vasa Invalider rf |

6.3 Organisaatio, henkilökunta ja toimitilat / Organisation, personal och verksamhetsutrymmen

Säätiön toimitusjohtajana on marraskuusta 2001 lähtien toiminut Helka Linna.
Som verkställande direktör för stiftelsen fortsätter sedan november 2001 Helka Linna.

Vuonna 2008 säätiössä oli keskimäärin 48 kokopäiväistä, vakituiluonteista työntekijää. Vuoden aikana aloitti 5 uutta työntekijää ja lopetti 7. Vuoden aikana säätiössä työskentelivät seuraavat työntekijät:

Under 2008 hade stiftelsen i medeltal 48 ordinarie heltidsanställda. Under året började 5 nya anställda och 7 personer slutade. Under året jobbade följande personer vid stiftelsen:

Hallinto / Administrativ personal

| | | | | |
|---|----------------------------------|-----------------------------------|---|--|
| Toimitusjohtaja Verkställande direktör | Helka Linna | toistaiseksi tills vidare | osaksi projektissa delvis inom projekt | |
| Hallinto- ja talouspäällikkö Förvaltnings- och economichef | Jaana Oba | toistaiseksi tills vidare | osaksi projektissa delvis inom projekt | |
| Työvalmennuspäällikkö Arbetsorienteringschef | Pirjo Kekäläinen | toistaiseksi tills vidare | osaksi projektissa delvis inom projekt | |
| Taloussihteeri Ekonomisekreterare | Liisa Kankaanpää | toistaiseksi tills vidare | | |
| Hallintos sihteeri Administrationssekreterare | Carola Tilljander- Strömsholm | toistaiseksi tills vidare | | |
| Hallintoassistentti Administrationsassistent | Irja Kaijane | määräaikainen visstidsanställd | | |
| Tiedottaja Informatör | Jyri Luoma | toistaiseksi tills vidare | osaksi projektissa delvis inom projekt | |
| It-tuki It- stöd | Karl Lydman | toistaiseksi tills vidare | | |

Työvalmennuksen tukipalvelut / Arbetshandledningens stödtjänster

| | | | | |
|---|-----------------------|-----------------------------------|---|--|
| Yksilövalmentaja Individuell handledare | Heidi Engman | määräaikainen visstidsanställd | projekti projekt | |
| Kuntoutusohjaaja Rehabiliteringshandledare | Anna-Lena Granlund | määräaikainen visstidsanställd | | |
| Yksilövalmentaja Individuell handledare | Milja Ittonen | määräaikainen visstidsanställd | projekti projekt | |
| Sairaanhoitaja/yksilövalmentaja Sjukskötare/individuell handledare | Laura Järvenpää | määräaikainen visstidsanställd | | |
| Projektipäällikkö Projektchef | Carl-Johan Kajanti | määräaikainen visstidsanställd | projekti 1.7. saakka projekt till den 1.7. | |
| Terveystenhoitaja Hälsovårdare | Anita Keski-Hirvi | toistaiseksi tills vidare | | |
| Kuntoutusohjaaja Rehabiliteringshandledare | Päivi Keskinen | määräaikainen visstidsanställd | projekti projekt | |
| Yksilövalmentaja Individuell handledare | Sirpa Koivula | määräaikainen visstidsanställd | projekti projekt | |
| Yksilövalmentaja/työnetsijä Individuell handledare/arbetskonsult | Reijo Lauttamus | toistaiseksi tills vidare | projekti projekt | |
| Yksilövalmentaja | Jukka Levonen | toistaiseksi tills vidare | projekti projekt | |
| Yksilövalmentaja/työnetsijä Individuell handledare | Elias Mänttari | määräaikainen visstidsanställd | projekti projekt | |
| Ryhmäohjaaja Grupphandledare | Anna Niiranen | toistaiseksi tills vidare | | |
| Työvalmentaja/työnetsijä Arbetshandledare/arbetskonsult | Mika Siltanen | määräaikainen visstidsanställd | projekti projekt | |

Työosastot / Arbetsavdelningar

| | | | | |
|---|-------------------|-----------------------------------|---------------------------------------|---|
| Työvalmentaja/kokki Arbetshandledare/kock | Kaija Antila | määräaikainen visstidsanställd | | |
| Osaston päällikkö/työvalmentaja Avdelningschef/arbetshandledare | Pia Carlsson | määräaikainen visstidsanställd | | äitiysv. 30.11. alk modersk.led. fr. 30.11. |
| Kodinkonekorjaaja Hushållsmaskinreparatör | Juha Ekholm | määräaikainen visstidsanställd | lop. 30.4. slutade 30.4. | |
| Työvalmentaja/kodinkonevastaava Arbetshandledare/hushållsmaski- nansvarig | Tero Glader | määräaikainen visstidsanställd | | |
| Työvalmentaja/ompelu Arbetshandledare/Syateljén | Leena Hiipakka | toistaiseksi tills vidare | | |
| Työvalmentaja Arbetshandledare | Jussi Hoppi | määräaikainen visstidsanställd | | |
| Työvalmentaja/entisöinti Arbetshandledare/restaurering | Outi Jalava | toistaiseksi tills vidare | projekti projekt | hoitovapaa 1.- 31.7. vårdled. 1.-31.7. |
| TV- ja kodinkonekorjaaja Tv- och videoreparatör | Bertel Järnström | toistaiseksi tills vidare | | |
| Työvalmentaja Arbetshandledare | Simo Kaasalainen | määräaikainen visstidsanställd | | |
| Puu- ja rakennusosaston päällikkö/ tuotantopäällikkö Trä- och byggavdelningens chef/ produktionschef | Jyrki Kallistahti | määräaikainen visstidsanställd | lop. 31.1. slutade 31.1. | |
| Kädentaidot-osaston päällikkö Hantverksavdelningens chef | Carina Kaskinen | toistaiseksi tills vidare | projekti projekt | |
| Myymälänhoitaja/työvalmentaja Försäljare/arbetshandledare | Vuokko Kaskinen | toistaiseksi tills vidare | | |
| Myymäläpäällikkö, osaston päällikkö/työvalmentaja Butikschef, avdelningschef/arbets- handledare | Juha Koivisto | toistaiseksi tills vidare | | |
| Työvalmentaja Arbetshandledare | Jarmo Kuismanen | määräaikainen visstidsanställd | lop. 31.12. slutade 31.12. | |
| Työvalmentaja/verhoilu Arbetshandledare/tapetsering | Henry Kujala | toistaiseksi tills vidare | | |
| Siivoustyön ohjaaja Ledare av städningsarbete | Tiina Kuortamo | määräaikainen visstidsanställd | alk./fr. 1.10. projekti projekt | |
| Vastaanottaja/työvalmentaja Mottagare/arbetshandledare | Mika Kuosa | toistaiseksi tills vidare | | |
| Työvalmentaja/Rekkapesu Arbetshandledare/Lastbilstvätten | Juha Latvala | määräaikainen visstidsanställd | lop./slutade 6.5. | |
| Työvalmentaja/emäntä Arbetshandledare/husmor | Miia Norrgård | määräaikainen visstidsanställd | | |

| | | | | |
|--|------------------|-----------------------------------|-----------------------------|--|
| Työvalmentaja/emäntä Arbetshandledare/husmor | Tarja Palola | määräaikainen visstidsanställd | projekti projekt | |
| Työvalmentaja/puuseppä Arbetshandledare/snickare | John Reini | toistaiseksi tills vidare | lop. 31.3. slutade 31.3. | |
| Osaston päällikkö/työvalmentaja Avdelningschef/arbetshandledare | Olli Suominen | toistaiseksi tills vidare | projekti projekt | |
| Kodinkonekorjaaja Hushållsmaskinreparatör | Kaj Snellman | määräaikainen visstidsanställd | | |
| Työvalmentaja/kokki Arbetshandledare/kock | Jani Voutilainen | määräaikainen visstidsanställd | 21.1.-18.3. | |
| Vastaanottaja/työvalmentaja Mottagare/arbetshandledare | Sami Äijänen | määräaikainen visstidsanställd | projekti projekt | |

Nuortenpalvelut / Ungdomsservice

| | | | | |
|--|----------------------------|-----------------------------------|-------------------------------|--|
| Yksilövalmentaja Individuell handledare | Kati Ahonen | toistaiseksi tills vidare | projekti projekt | |
| Oppilasvalmentaja Elevhandledare | Mia Antell | määräaikainen visstidsanställd | projekti projekt | |
| Yksilövalmentaja Individuell handledare | Lasse Ekström | toistaiseksi tills vidare | | |
| Etsivän nuorisotyön ohjaaja Handledare i uppsökande ungdomsarbeten | Jessica Fagerström | määräaikainen visstidsanställd | lop. 31.12. slutade 31.12. | |
| Toimintaterapeutti/yksilövalmentaja Ergoterapeut/individuell handledare | Anna Lahdensuo | määräaikainen visstidsanställd | | |
| Etsivän nuorisotyön ohjaaja Handledare i uppsökande ungdomsarbeten | Sami Markkanen | määräaikainen visstidsanställd | alk. 4.8. fr. 4.8. | |
| Yksilövalmentaja Individuell handledare | Johanna Matilainen | toistaiseksi tills vidare | | äitiysv. modersk. led. |
| Yksilövalmentaja Individuell handledare | Susanna Pakkala | toistaiseksi tills vidare | projekti projekt | äitiysvap. modersk. led. |
| Yksilövalmentaja Individuell handledare | Hannakatriin Tuomivirta | määräaikainen visstidsanställd | projekti projekt | |
| Yksilövalmentaja Individuell handledare | Riikka Yrjölä | toistaiseksi tills vidare | projekti projekt | äitiysvap. 18.11. alk. modersk. led. fr. 18.11. |

Vuoden aikana säätiössä suoritti siviilipalvelusta 7 henkilöä työosastoilla perustoiminnan tukena. Yhdyskuntapalvelun suorittajia oli vuoden aikana 2 henkilöä.

Organisaatio

Työvalmennuskeskus toimii tiimipohjaisesti oppivan organisaation periaatteiden mukaisesti. Tiimit kokoontuivat keskimäärin joka kolmas viikko. Tiimien vetäjät yhdessä toimitusjohtajan, työvalmennuspäällikön ja johtoryhmän sihteerin (tiedottaja) kanssa muodostavat johtoryhmän, joka kokoontuu tarvittaessa.

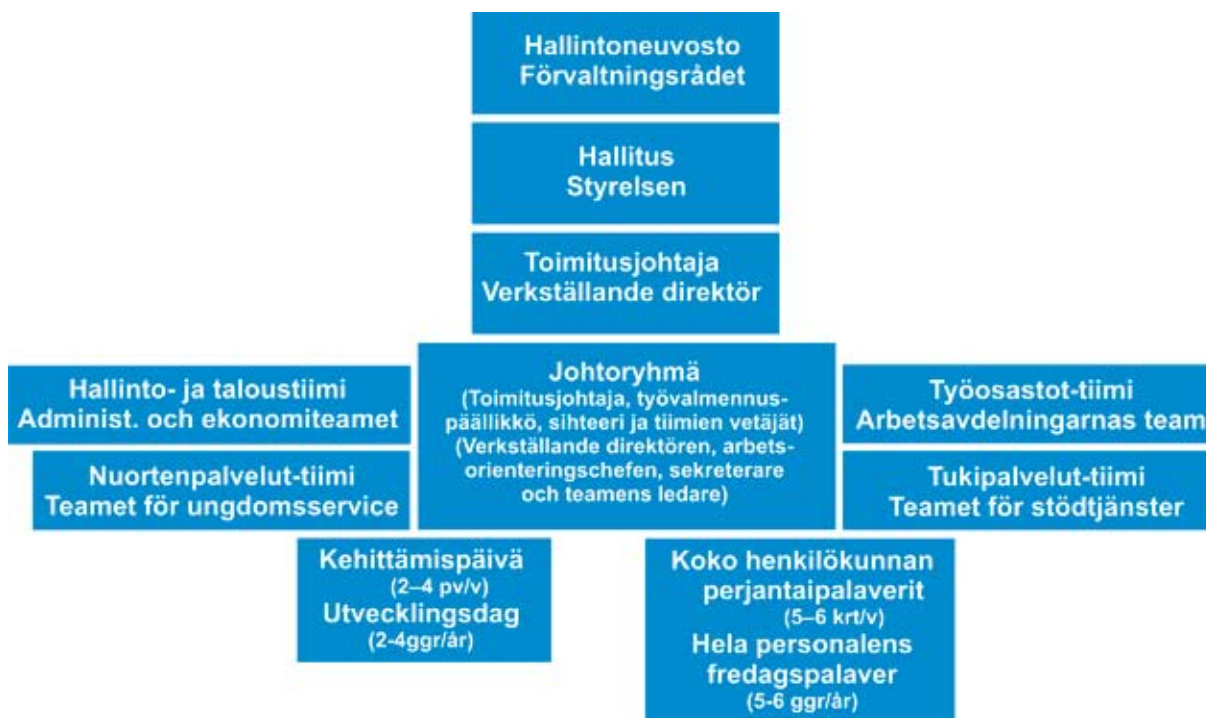
Helmi- ja joulukuussa lähes koko henkilökunta osallistui kehittämispäiviin, jolloin käytiin yhdessä läpi säätiön toiminta- ja kehittämissuunnitelma ja täsmennettiin tavoitteet.

Under året utförde 7 personer sin civiltjänstgöring i stiftelsen på arbetsavdelningarna och två personer utförde sin samhällstjänst på arbetsavdelningarna.

Organisation

Arbetsorienteringscentret fungerar enligt teambaserade metoder och som en lärande organisation. Grupperna (teamen) samlades i medeltal var tredje vecka. Styrgruppen utgörs av verkställande direktören, arbetsorienteringschefen, styrgruppens sekreterare (informatör) samt teamledarna och samlas vid behov.

I februari och december deltog så gott som hela personalen i en utvecklingsdag, under vilken man gick igenom stiftelsens verksamhets- och utvecklingsplan och preciserades mål.



Kuvio 1. Jupiter-säätiön organisaatio
Figur 1. Jupiters stiftelsens organisation

Euroopan laatupalkinnon kriteeristöön (EFQM) perustuva, säätiölle vuonna 2002 räätälöity laadun itsearviointikysely tehdään vuosittain koko vakituisluonteiselle henkilökunnalle. Tulokset kertovat myös työyhteisön hyvinvoinnista ja ovat osaltaan perusteena toimintasuunnitelman sisältöjä/painopisteitä valittaessa.

Vuonna 2008 kysely toteutettiin toisen kerran sähköisesti. Vastausprosentti oli 85 % (39 henkilöä). Kysely lähetettiin kaikille vakinaisuuteisille työntekijöille. Kyselyn asteikko on 1–7 (1 = erittäin vähän tai ei ollenkaan, 7 = erittäin paljon). Arvioinnin keskiarvo oli 5,1 eli 0,1 korkeampi kuin edellisvuonna.

Aihealueiden keskiarvot näkyvät oheisessa taulukossa.

Årligen görs en skräddarsydd utvärdering av Jupiters arbetsverksamhet, av hela personalen. Utvärderingen, som baserar sig på det Europeiska kvalitetspriset (EFQM), har gjorts årligen sedan 2002. Resultaten vittnar om en välmående arbetsplatsgemenskap och står delvis som grund när man väljer tyngdpunkter till verksamhetsplanen.

År 2008 gjordes utvärderingen för andra gången elektroniskt. Svarsprocenten var 85 % (39 personer). Frågeblanketten sändes åt all ordinarie personal. Medeltalet för utvärderingen på skalan 1-7 (1 = mycket lite eller inte alls, 7 = väldigt mycket) var 5,1, dvs. 0,1 högre än föregående år.

Medeltalet på alla verksamhetsområden ses i tabellen 5.

Korkeimmalle arvoitettiin, kuten aiempinakin vuosina, näkemys säätiön työstä yhteiskunnallisesti merkittävänä (6,4) sekä väite "Säätiö osoittaa toiminnallaan yhteiskunnallista vastuuta" (6,3). Myös johdon hyvä edustus ulospäin ja asiantuntemus saivat korkean arvosanan (6,0 ja 5,9). Toisaalta matalimmalle sijoitettiin henkilökunnan jaksaminen työssään (3,8) sekä henkilökunnan toimenkuvien selkeä määrittely (3,8).

Högsta resultatet, som förra år, fick påståendet att stiftelsens arbete är viktigt ur ett samhälleligt perspektiv (6,4) samt att "Genom sin verksamhet tar stiftelsen ett socialt ansvar" (6,3). Även påståenden att "Ledningen representerar stiftelsen väl utåt" (6,0) och "Ledningen har hög expertis" (5,9) har fick ett bra vitsord. Lägst resultat fick frågan om personalens förutsättningar för att orka i arbetet (3,8) samt klara befattningsbeskrivningar (3,8).

| | 2006 | 2007 | 2008 | |
|----------------------------------|------|------|------|------------------------------------|
| Johtaminen | 5,2 | 5,4 | 5,5 | Ledarskap |
| Toimintaperiaatteet ja strategia | 5,0 | 5,1 | 5,2 | Verksamhetsprinciper och strategin |
| Henkilöstö | 4,7 | 4,8 | 4,6 | Personal |
| Kumppanuudet ja resurssit | 4,8 | 5,0 | 4,9 | Partnerskap och resurser |
| Prosessit | 4,6 | 4,8 | 5,1 | Processer |
| Vaikuttavuus | 5,1 | 5,1 | 5,2 | Påverkbarhet |

Taulukko 5. Jupiter-säätiön laadun itsearvioinnin osa-alueiden pistemäärät (asteikolla 1-7)
 Tabell.5 Jupiter-stiftelsens kvalitetsutvärdering inom sitt verksamhetsområde (på en skala 1-7)

Henkilökunnan jaksamisesta ja työviihtyvyydestä huolehdittiin järjestämällä työnohjausta kaikille halukkaille sekä yhteisiä virkistys-, opinto- ja koulutusmatkoja, mm. toukokuussa säätiön henkilökunta kävi tutustumassa tallinnalaiseen kierrätyskeskukseen. Uusille työntekijöille nimettiin organisaatiosta mentori.

Koko valmennushenkilökunta osallistui ainakin jonkin valmennusosaamista lisänneeseen koulutukseen tai koulutusluonteiseen tapahtumaan. Osallistumisia kertyi keskimäärin 8 - 9 päivää henkilöä kohden.

Koulutuksien mahdollistama verkostoituminen ja kokemusten vaihto alalla toimivien henkilöiden kanssa antoivat näkökulmia omiin palveluihin ja niiden kehittämiseen sekä koko uuden toimialan kehittämiseen. Osaavan ja ammattitaitoisen henkilöstön myötä säätiöllä on mahdollisuus tarjota vaihteleviin tarpeisiin ja kysyntään vastaavaa palvelua ja kehittää toimintaansa aina vaaditulle tasolle.

Toimitilat

Työosastojen toiminnan luonne ja toimitilat säilyivät ennallaan eli säätiöllä oli käytössään 5431 m² lämpimiä tiloja ja runsaasti asfaltoitua ulkoaluetta samassa osoitteessa eli Meijerinkatu 2-4:ssa.

Personalens trivsel och förutsättningar för att orka i arbetet blev tillgodosedd genom att det ordnades arbetsstyrning för alla som ville, och vidare genom flera gemensamma rekreations-, studie- och utbildningsresor, bl. a. i maj besökte stiftelsens personal ett återanvändningscenter i Tallinn. För de nya anställda utsågs en mentor bland de äldre anställda.

Hela arbetsorienteringspersonalen deltog åtminstone i en utbildnings- eller studieresa, som stödde det egna arbetet. Totalt uppgick antalet utbildningsdagar per person till omkring 8 - 9.

Genom utbildningar skapade personalen nya och upprätthöll äldre nätverk samt fick idéer om hur verksamheten och dess tjänster kunde utvecklas. Tack vare kunskap och professionell personal kunde stiftelsen erbjuda sina tjänster enligt rådande och varierande behov samt ständigt utveckla sin verksamhet till den efterfrågade / krävda nivån.

Verksamhetsutrymmen

Arbetsavdelningarnas verksamhet och verksamhetsyta bevarades som samma. Stiftelsen har till sitt förfogande 5431 kvm varma utrymmen och en stor asfalterad uteplats på Meijerigatan 2-4.



TALOUSKATSAUS EKONOMISK ÖVERSIKT

Yleistä

Liiketoiminnallinen tulo on vuodesta 2004 vuoteen 2006 ollut laskeva. Vuonna 2007 syntyi jonkin verran liiketoiminnan kasvua, mutta jälleen vuonna 2008 liiketoiminnan tulo oli laskeva. Työosastojen saavuttamaa tuloa voidaan kuitenkin pitää hyvänä saavutuksena vuoden 2008 vallinneessa työllisyystilanteessa. Vuoteen 2007 verrattuna liiketoiminnan tuotot laskivat 25 731,70 € (3 %), mutta toteutuivat 2,6 % yli budjetoidun. Liiketoiminnan tuotot olivat 2008 yhteensä 797 292,52 €.

Palvelupakettien myynti lisääntyi 145 110 €:lla (11,2 %) ollen 1 305 000 €. Palvelupakettien myynti jäi kuitenkin budjetoidusta 5,5 %. Tässä on esitetty kaikki työvalmennukseen liittyvät palvelupaketit mukaan lukien sekä Vaasan kaupungin että Mustasaaren kunnan työvalmennuksen ostopalvelusopimukset.

Vaasan kaupungin projektien kuntaosuudet 132 086 € sekä hallinnon ostopalvelusopimus 113 652,38 € on esitetty Varsinaisen toiminnan kohdassa Yleisavustukset.

Vuoden 2008 projektirahoitus oli 697 286 €, mikä oli 197 133 € pienempi kuin edellisenä vuonna, mutta kuitenkin 41 876 € budjetoitua suurempi.

Investoinnit olivat tilikaudella yhteensä 92 902 €, josta Koneiden ja kaluston osuus oli 89 143 € ja Aineettomien oikeuksien osuus oli 3 759 €. Muut kulut olivat budjetoituun nähden 21 525 € suuremmat ollen yhteensä 1 125 974 €. Kulut olivat kuitenkin vuoteen 2007 nähden 228 364 € pienemmät.

Maksuvalmius oli koko vuoden hyvä. Laskut saatiin maksettua ajallaan ja Jupiter-säätiölle ominainen jälkijätöinen tulovirta ei tuottanut v. 2008 ongelmia, siitäkään huolimatta, että projektirahoituksen saanti maksatushakemuksen teon jälkeen saattoi kestää joskus jopa puoli vuotta. Tilikauden aikana projektien kulut haettiin yleisemmin maksuun 3 kk:n ajalta.

Tilikauden liikevaihto oli 3,5 meur ja ylijäämäksi jäi 126 627,45 €.

Liiketoiminta

Tilikaudella työosastoilla tehdyt muutokset osoittautuivat oikeiksi valinnoiksi. Sekä Puu- ja rakennus- että Siivousosastoilla vähennettiin säätiön ulkopuolella tehtävää palvelunmyyntiä ja keskityttiin liiketoiminnan tulon tekemiseen ja työvalmennukseen säätiön tiloissa.

Puu- ja rakennusosasto saavutti lähes liiketoiminnan tulotavoitteen. Tätä voidaan pitää hyvänä tuloksena, sillä ko. osasto rakensi Ekocenterin tiloihin kaksi työhuonetta lisää. Työhuoneiden rakentamiseen tuli tarve vasta kuluneen tilikauden aikana, eikä sitä osattu arvioida tuloa budjetoitaessa. Osasto pysyi menoissa alle budjetoidun ollen budjettiin nähden ylijäämäinen.

Siivousosasto vähensi säätiön ulkopuolella tehtävän siivo-

Allmänt

Affärsverksamhetens resultat har från 2004 till år 2006 varit sjunkande. År 2007 uppstod en viss tillväxt, men under år 2008 sjönk resultatet igen. Avdelningarnas resultat kan emellertid anses vara bra med tanke på sysselsättningsläget. Jämfört med år 2007 sjönk rörelsens avkastning med 25 731,70 € (3 %), men budgeten överskreds med 2,6 %. Avkastningen var 2008 sammanlagt 797 292,52 €.

Servicepaketens försäljning ökade 145 110 € (11,2 %) till 1 305 000 €, men budgeten underskreds med 5,5 %. I denna översikt presenteras alla servicepaket som anknyter till arbetsorientering, medräknat både Vasa stads och Korsholms kommuns köptjänstavgifter.

Kommunandelarna för Vasa stads projekt på 132 086 € samt administrationens köptjänstavgift 113 652,38 € presenteras under rubriken Allmänna understöd under punkten Egentlig verksamhet.

År 2008 var projektfinansieringen 697 286 €, vilket var 197 133 € mindre än föregående år, men 41 876 € större än budgeterat.

Investeringarna under räkenskapsperioden var sammanlagt 92 902 €, varav Maskinernas och inventariernas andel var 89 143 € och de Immateriella rättigheternas andel 3 759 €. De övriga utgifterna var 21 525 € större än budgeterat, dvs. 1 125 974 €, men 228 364 € mindre än år 2007.

Betalningsberedskapen var god under hela året. Räkningarna betalades i tid och det för Jupiter-stiftelsen utmärkande långsamma inkomstflödet orsakade inte problem, trots att man efter ansökan om utbetalning av projektfinansiering ibland fick vänta upp till ett halvt år. Under räkenskapsperioden ansökte man i allmänhet i efterskott om betalning för projektkostnader för en tremånaders period.

Räkenskapsperiodens omsättning var 3,5 meur och överskottet blev 126 627,45 €.

Affärsverksamhet

De förändringar som genomfördes på avdelningarna under räkenskapsperioden visade sig vara riktiga val. Både på Bygg- och trä- liksom på Städavdelningen minskade man på försäljningen utanför stiftelsen och koncentrerade sig på affärsverksamheten och arbetsorienteringen i stiftelsens utrymmen.

Trä- och byggavdelningen nådde nästan det uppställda målet. Det kan anses vara ett gott resultat, för avdelningen byggde två nya arbetsrum i Ekocenters utrymmen. Byggbehovet uppstod först under räkenskapsperioden och kunde inte uppskattas då budgeten gjordes upp. Avdelningen förblev under det budgeterade och detta resulterade i ett överskott.

Städavdelningen upphörde så gott som helt med städning utanför stiftelsen och koncentrerade sig på Jupiters utrymmen.

uksen lähes kokonaan ja keskittyi säätiön tilojen siivoukseen. Näin pystyttiin keskittymään valmennustyöhön. Liiketoiminnan tulotavoite saavutettiin ja menoissa jäätin alle budjetoidun. Näin myös Siivousosasto jäi ylijäämäiseksi.

Rakennustarvikekierrätyksen (Rakstor) liiketoiminnan tulo jäi selvästi sekä budjetoidusta että edellisen vuoden tulosta. Budjetoidusta liiketoiminnan tulosta jäätin 55 % ja edellisen vuoden tulosta 41 % tulon ollessa nyt 22 270 €. Menoissa pystyttiin vastaavasti säästämään, joten kokonaisuutena pystyttiin budjetoidussa.

Kädentaito-osasto (n. 9 %), Jupiter-kierrätysmyymälä (n. 11 %) ja Café Jupiter (n.15 %), Ekocenter (n. 20 %) ylittivät liiketoiminnan tulotavoitteensa ja pysyivät menoissa alle budjetoidun ja olivat siten ylijäämäisiä budjetoituun nähden. Myös Rekkapesu kasvatti liiketoiminnan tuloaan (n. 12 %). Menoissa rasitti koneiden huolto- ja korjauskulujen ylitys budjetoidusta. Rekkapesutoiminta jäi hiukan (n. 3 500 €) alle budjetoidun.

Työvoimapolitiittinen tuotto jäi kaikilta työosastoilta saavuttamatta, mutta budjetti pysyi tasapainossa, sillä myös menopuolella työvalmennuksen palkkakuluihin varatut varat jäivät toteutumatta samassa suhteessa.

Projektit ja palvelupaketit

Vuonna 2008 alkaneiden projektien Trappan (ESR), Kunt-sari (Länsi-Suomen lääninhallitus/ESR) ja Sirius-nivelvaiheohjaus (Länsi-Suomen lääninhallitus/ESR) päätökset viivästyivät joulukuulle -08 sekä tammikuulle -09, mutta käynnistyttyään projektit toteutuivat lähes suunnitellun mukaisesti niin talouden kuin toiminnan osalta ja budjetoidussa pysyttiin.

Vaasan kaupungin työvalmennuksen ostopalvelusopimus oli 107 900 € suurempi kuin edellisvuonna, ollen yhteensä 971 100 €. Vaasan kaupunki osti kuntouttavaa työtoimintaa v.2008

På detta sätt kunde man koncentrera sig på arbetsorienteringen. Affärsverksamhetens budgeterade intäkter uppnåddes och på utgiftssidan hölls man under det budgeterade, vilket resulterade i ett överskott.



Beträffande Återanvändningen av byggmaterial (Rakstor) blev intäkterna klart under det budgeterade, 55 %, såväl som under föregående år, 41 %, och stannade på ett resultat på 22 270 €. Man lyckades emellertid spara på utgifterna, så att man som en helhet förblev inom det budgeterade.

Intäkterna för Hantverksavdelningen (ca 9 %), Jupiter-återanvändningsbutiken (ca 11 %) och Café Jupiter (ca 15 %), Ekocenter (ca 20 %) överskred de budgeterade intäkterna och utgifterna hölls under budgeten, vilket innebar ett överskott i förhållande till det budgeterade. Också Lastbilsvättens verksamhet ökade sitt affärsmässiga resultat (ca 12 %). Överskridningen av maskinernas service- och reparationskostnader jämfört med det budgeterade belastade utgiftssidan och verksamheten blev därför lite lägre

än budgeterat (ca 3 500 €).

Den arbetskraftspolitiska behållningen uppnåddes inte på någon avdelning, men budgeten förblev i balans, eftersom de reserverade anslagen för arbetsorientering på utgiftssidan inte heller förverkligades.

Projekt och servicepaket

År 2008 började som ny tjänst Trappan (ESF), Kuntsari (Länsstyrelsen/ESF) samt Sirius - handledning i övergångsskedet (Länsstyrelsen/ESF), men projektens beslut försenades och kom först i december -08 eller januari -09, men efter att de startat förverkligades de nästan som planerat både vad gäller ekonomin och verksamheten och man hölls i budgeten.

Vasa stads köptjänstavtal gällande arbetsorientering var 107

yht. 62 046 €, mikä oli 2 793 € (4,7 %) enemmän kuin edellisenä vuonna.

Mustasaaren kunnan ostama työvalmennus jäi reilusti alle budjetoidun 61 600 €:n. Mustasaari osti työvalmennuspalveluita ja kuntouttavaa työtoimintaa 28 946 €, mikä oli 53 % vähemmän kuin ostopalvelusopimuksen mukaan oli budjetoitu. Edellisenä vuonna Mustasaari osti työvalmennuspalveluja yhteensä 61 740 €:lla, eli 53,1 % vähemmän kuin v. 2008.

Vuonna 2008 jatkui Kelan ostopalvelusopimus mielenterveyskuntoutujille. Kelan ostama palvelu oli yhteensä 157 327 €, mikä oli budjetoituun nähden 14,9 % enemmän, ja viime vuoteen nähden kasvua tuli 34 881 € (28,5 %). Tämän lisäksi jatkui Kelan ostama Työhönvalmennuspalvelu. Palvelun sisältöä ja käytäntöä hiottiin yhteistyössä Kelan kanssa, ja tilikauden aikana saatiin toiminta käyntiin. Palvelua myytiin 13 760 €:lla, mikä jäi budjetoidusta 20 400 €. Muita palvelun ostajia olivat mm. työvoiman palvelukeskus Triangeli, joka osti tilikaudella palveluita 55 515 €:lla, mikä oli 17 515 € (46 %) enemmän kuin v. 2007, jolloin summa oli 38 000 €.

Työvoimapoliittiset tuotot

Työvoimapoliittiset tuotot alittuivat budjetoidusta 143 215 € (29,3 %) ollen yhteensä 476 786 €, mikä on 143 215 € (23,1 %) vähemmän kuin v. 2007. Työvoimapoliittiset tuotot alittuivat budjetoidusta, koska palkkatuella työllistettävien valmentautujien määrä väheni edelliseen vuoteen nähden ja työelämävalmennuksen osuus kasvoi. Vaikka työvoimapoliittinen tulo jäi saavuttamatta, niin vastaavasti kuluista jäi valmentautujille varattuja palkkakuluja käyttämättä.

900 € större än år 2007, dvs. totalt 971 100 €. Vasa stad köpte rehabiliterande arbetsverksamhet under året för totalt 62 046 €, vilket var 2 793 € (4,7 %) mer än föregående år.

Den av Korsholms kommun köpta arbetsorienteringen underskred det budgeterade 61 600 €. Korsholm köpte arbetsorienteringstjänster och rehabiliterande arbetsverksamhet för 28 946 €, vilket var 53 % mindre än vad som budgeterats enligt köptjänstavtalet. År 2007 köpte Korsholms kommun arbetsorienteringstjänster för totalt 61 740 €, dvs. 53,1 % mindre än under år 2008.

År 2008 fortsatte Fpa:s köptjänstavtal för personer som genomgår mental rehabilitering. Kostnaden för tjänsten var totalt 157 327 €, vilket var 14,9 % mer än vad som budgeterats och en ökning i jämförelse med förra året före på 34 881 € (28,5 %). Dessutom fortsatte Fpa:s Arbetsträningstjänst. Tjänstens innehåll och praktiska utformning finslipades i samarbete med Fpa och verksamheten kunde inledas under räkenskapsperioden. Tjänsten såldes för 13 760 €, vilket var 20 400 € mindre än budgeterat. Övriga som köpte arbetsträningstjänster var bl.a. servicecentret för arbetskraft Triangeln, som köpte tjänster för 55 515 € under räkenskapsperioden, 17 515 € (46 %) mer än år 2007, då summan uppgick till 38 000 €.

Arbetspolitiska inkomster

De arbetspolitiska inkomsterna underskred den budgeterade summan på 143 215 € (29,3 %) till att bli totalt 476 786 €, vilket är 143 215 € (23,1 %) mindre än år 2007. Detta var på grund av att personer som åtnjuter lönesubventionering minskade jämfört med föregående år och för att arbetslivsträningens andel ökade. Trots att den arbetspolitiska inkomsten inte uppnåddes, blev motsvarande löneutgifter för personerna inom arbetsorienteringen oanvända.

Tuloslaskelma

Resultaträkning

1.1.-31.12. 2008 | 1.1.-31.12. 2007

| VAR SINAINEN TOIMINTA / EGEN TLIG VERKSAMHET | | | |
|---|---|---------------------|---------------------|
| TUOTOT / INTÄKTER | | € | € |
| | Palvelupakettien myynti / Försäljning av servicepaket | 1 305 000,05 | 1 296 179,44 |
| | Liiketoiminnan tuotot / Intäkter från affärverksamhet | 797 292,52 | 823 024,22 |
| | Projektiavustukset / Projektbidrag | 697 286,21 | 894 418,88 |
| | Työvoimapolitiittiset tuotot / Arbetskraftspolit. intäkter | 476 785,50 | 674 595,67 |
| TUOTOT YHTEENSÄ / SUMMA INTÄKTER | | 3 276 364,28 | 3 688 218,21 |
| KULUT / KOSTNADER | | | |
| HENKILÖSTÖKULUT / PERSONALKOSTNADER | | | |
| | Palkat / Löner | 1 777 514,85 | 2 053 944,33 |
| | Eläkekulut / Pensionskostnader | 295 158,18 | 332 693,64 |
| | Muut henkilöstökulut / Övr. personalkostnader | 96 140,22 | 129 554,00 |
| HENKILÖSTÖKULUT YHTEENSÄ SUMMA PERSONALKOSTNADER | | 2 168 813,25 | 2 516 191,97 |
| Poistot / Avskrivningar | | 100 134,81 | 100 393,73 |
| Muut kulut / Övriga kostnader | | 1 125 974,86 | 1 354 338,64 |
| VAR SINAINEN TOIMINNAN TUOTTO/KULUJÄÄMÄ UNDER-/ÖVERSKOTT AV EGEN TLIG VERKSAMHET | | -118 558,64 | -282 706,13 |
| SIIJOITUS- JA RAHOITUSTOIMINTA FINANSIELLA INTÄKTER OCH KOSTNADER | | | |
| | Korkotuotot / Ränteintäkter | 7 531,77 | 4 186,65 |
| | Korkokulut / Räntekostnader | 8 084,92 | 18 467,60 |
| | Muut rahoituskulut / Övr. finansiella kostnader | 0,00 | 1 102,90 |
| SIIJOITUS- JA RAHOITUSTOIMINTA YHTEENSÄ SUMMA FINANSIELLA INTÄKTER/KOSTNADER | | -553,15 | -14 280,95 |
| YLEISAVUSTUKSET / ERHÄLLNA BIDRAG | | | |
| | Yleisavustukset / Vaasan kaupunki Erhällna bidrag / Vasa stad | 113 652,38 | 375 010,18 |
| | Projektien kuntaosuus / Vaasan kaupunki Projektens kommunandel / Vasa stad | 132 086,86 | 167 809,74 |
| SATUNNAISET TUOTOT / EXTRAORDINÄRA INTÄKTER | | 0,00 | 2 405,00 |
| TILIKAUDEN YLI-/ALIJÄÄMÄ RÄKENSKAPSPERIODENS ÖVER-/ UNDERSKOTT | | 126 627,45 | 247 134,94 |

Tase

| TASE VASTAAVAA / BALANS AKTIVA | | 31.12.2008 | 31.12.2007 |
|---|---|-------------------|---------------------|
| PYSYVÄT VASTAAVAT / BESTÅENDE AKTIVA | | € | € |
| AINEETTOMAT HYÖDYKKEET IMMATERIELLA TILLGÅNGAR | | | |
| | Aineettomat oikeudet Immateriella rättigheter | 3 666,52 | 1 961,15 |
| | Muut pitkävaikutteiset menot Immateriella rättigheter | 141 426,47 | 192 852,80 |
| AINEELLISET HYÖDYKKEET MATERIELLA TILLGÅNGAR | | | |
| | Rakennukset ja rakennelmat Byggnader och konstruktioner | 8 409,00 | 10 511,24 |
| | Koneet ja kalusto Maskiner och inventarier | 101 993,37 | 57 403,27 |
| PYSYVÄT VASTAAVAT YHTEENSÄ SUMMA BESTÅENDE AKTIVA | | 255 495,36 | 262 728,46 |
| VAIHTUVAT VASTAAVAT / RÖRLIGA AKTIVA | | | |
| VAIHTO-OMAIUUS OMSÄTTNINGSTILLGÅNGAR | | | |
| | Aineet ja tarvikkeet/Varasto Material, förnödenheter och varor | 35 542,97 | 37 408,16 |
| LYHYTAIKAISET SAAMISET KORTFRISTIGA FORDRINGAR | | | |
| | Myyntisaamiset Försäljningsfordringar | 87 549,92 | 84 744,03 |
| | Siirtosaamiset Resultatregleringsfordringar | 229 833,15 | 447 525,72 |
| | Muut saamiset Övr. fordringar | 3 951,68 | 0,00 |
| RAHAT JA PANKKISAAMISET KASSA OCH BANKTILLGODOHAVAN- DEN | | 311 038,93 | 183 784,06 |
| VAIHTUVAT VASTAAVAT YHTEENSÄ SUMMA RÖRLIGA AKTIVA | | 667 916,95 | 753 461,97 |
| TASE VASTAAVAA YHTEENSÄ SUMMA BALANS AKTIVA | | 923 412,01 | 1 016 190,43 |

Balansräkning

| TASE VASTATTAVAA / BALANS PASSIVA | | 31.12.2008 | 31.12.2007 |
|--|---|-------------------|---------------------|
| | | € | € |
| OMA PÄÄOMA / EGET KAPITAL | | | |
| | Säädepääoma Stiftelsekapital | 25 228,22 | 25 228,22 |
| | Edellisen tilikauden voitto (tappio) Föregående räkenskapsper. vinst (förlust) | 244 468,72 | -2 666,22 |
| | Tilikauden voitto (tappio) Räkenskapsper. vinst (förlust) | 126 627,45 | 247 134,94 |
| OMA PÄÄOMA YHTEENSÄ / SUMMA EGET KAPITAL | | 396 324,39 | 269 696,94 |
| VIERAS PÄÄOMA / FRÄMMANDE KAPITAL | | | |
| PITKÄAIKAINEN / LÅNGFRISTIGT | | | |
| | Lainat rahalaitoksilta Lån från penningrättningar | 91 101,34 | 133 148,38 |
| | Muut pitkäaikaiset velat Övr. långfristiga skulder | 0,00 | 0,00 |
| PITKÄAIKAISET VELAT YHTEENSÄ SUMMA LÅNGFRISTIGA SKULDER | | 91 101,34 | 133 148,38 |
| LYHYTAIKAINEN / KORTFRISTIGT | | | |
| | Lainat rahalaitoksilta Lån från penningrättningar | 42 047,04 | 42 047,04 |
| | Maksulimiittiluotto / Vaasan kaupunki Likviditetskredit / Vasastad | 0,00 | 100 000,00 |
| | Ostovelat Leverantörskulder | 93 168,81 | 167 428,80 |
| | Siirtovelat Resultatregleringsskulder | 261 567,44 | 249 090,10 |
| | Muut lyhytaikaiset velat Övr. kortfristiga skulder | 39 202,99 | 54 779,17 |
| LYHYTAIKAISET VELAT YHTEENSÄ SUMMA KORTFRISTIGA SKULDER | | 435 986,58 | 613 345,11 |
| VIERAS PÄÄOMA YHTEENSÄ / SUMMA FRÄMMANDE KAPITAL | | 527 087,92 | 746 493,49 |
| TASE VASTATTAVAA YHTEENSÄ / SUMMA BALANS PASSIVA | | 923 412,01 | 1 016 190,43 |

8

STRATEGIAPERUSTA STRATEGISKA GRUND

SÄÄTIÖN TARKOITUS Sääntöjensä mukaan

“ Jupiter-säätiön tarkoitus on työllistää nuoria, pitkäaikaistyöttömiä ja muita vaikeasti työllistyviä, järjestää työtoimintaa vajaatyökykyisten henkilöiden auttamiseksi sekä järjestää ja kehittää muuta tähän liittyvää toimintaa. Työn lisäksi tarjotaan kuntoutusta, koulutusta ja muita elämänhallintaa ja työllistymistä tukevia palveluja. ”

TOIMINTAA OHJAAVAT PERIAATTEET JA ARVOT

Tavoitteellisuus, positiivisuus ja kannustavuus
Luova ja oppiva organisaatio
Palveluiden yksilöllisyys ja luotettavuus
Arviointiin perustuva korkea laatu
Ympäristöllinen, sosiaalinen ja taloudellinen kestävä kehitys

PERUSTEHTÄVÄ ELI TOIMINTA-AJATUS

Jupiter-säätiön työvalmennuskeskuksen palvelut tukevat asiakkaidensa työllistymistä ja kouluttautumista parantamalla yksilön työ- ja toimintakykyä ohjatun työn sekä yksilö- ja ryhmävalmennuksen avulla

VISIO 2011

Jupiter-säätiö on korkeat laatukriteerit täyttävä ja arvostettu, kestävä kehitystä edistävä työvalmennuksen osaamiskeskus.

STIFTELSENS SYFTE Enligt stadgarna

“ Jupiter-stiftelsens mål är att sysselsätta unga, långtidsarbetslösa och andra personer, som har svårt att hitta jobb, och ordna rehabiliterande arbetsverksamhet samt aktiviteter som stöder dessa. Förutom arbete erbjuds rehabilitering, skolning och övriga tjänster som stöder vardagshantering och sysselsättandet. ”

PRINCIPER OCH VÄRDERINGAR

Målmedvetenhet, positivt tänkande och uppmuntran
Kreativ och lärande organisation
Individuella och pålitliga tjänster
Hög kvalitet baserad på utvärdering
Ekologiskt, socialt och ekonomiskt hållbar utveckling

GRUNDUPPGIFT OCH VERKSAMHETSIDÉ

Tjänsterna vid Jupiter-stiftelsens arbetsorienteringscenter främjar klienternas sysselsättning och skolning genom att förbättra personens arbets- och funktionsförmåga genom handlett arbete och genom individuell handledning samt i grupp.

VISION 2011

Jupiter-stiftelsen är ett ansett, mångprofessionellt arbetsorienteringscenter som uppfyller höga kriterier för kvalitet och främjar hållbar utveckling.

TYÖOSASTOT ARBETSAVDELNINGAR

| | | |
|-------------------------------------|----------------|---|
| KIERRÄTYSMYYMÄLÄ | 06 - 325 4606 | ÅTERANVÄNDNINGSBUTIK |
| CAFÉ JUPITER | 06 - 325 4612 | CAFÉ JUPITER |
| KÄDENTÄIDOT | 040 - 709 8037 | HANTVERK |
| PUU- JA RAKENNUSTYÖT | 06 - 325 4620 | TRÄ- OCH BYGGAVDELNING |
| SIIVOUSOSASTO | 0400 - 755 729 | STÄDAVDELNING |
| RAKENNUSTARVIKEKIERRÄTYS RAKSTOR | 0400 - 755 628 | ÅTERANVÄNDNING AV BYGGMATERIAL RAKSTOR |
| EKOCENTER | 06 - 325 4626 | EKOCENTER |
| REKKAPESU | 040 - 590 1035 | LASTBILSTVÄTTEN |
| IT & MEDIA | 040 - 590 1036 | IT & MEDIA |



YHTEYSTIEDOT

Jupiter-säätiö
Meijerinkatu 2 - 4
PL 360, 65101 VAASA

Vaihde
Faksi
Sähköposti
www



06 - 325 4600
06 - 325 4618
info@jupiter.fi
www.jupiter.fi

KONTAKTUPPGIFTER

Jupiter-stiftelsen
Meijerigatan 2 - 4
PB 360, 65101 VASA

Växel
Fax
Epost
www